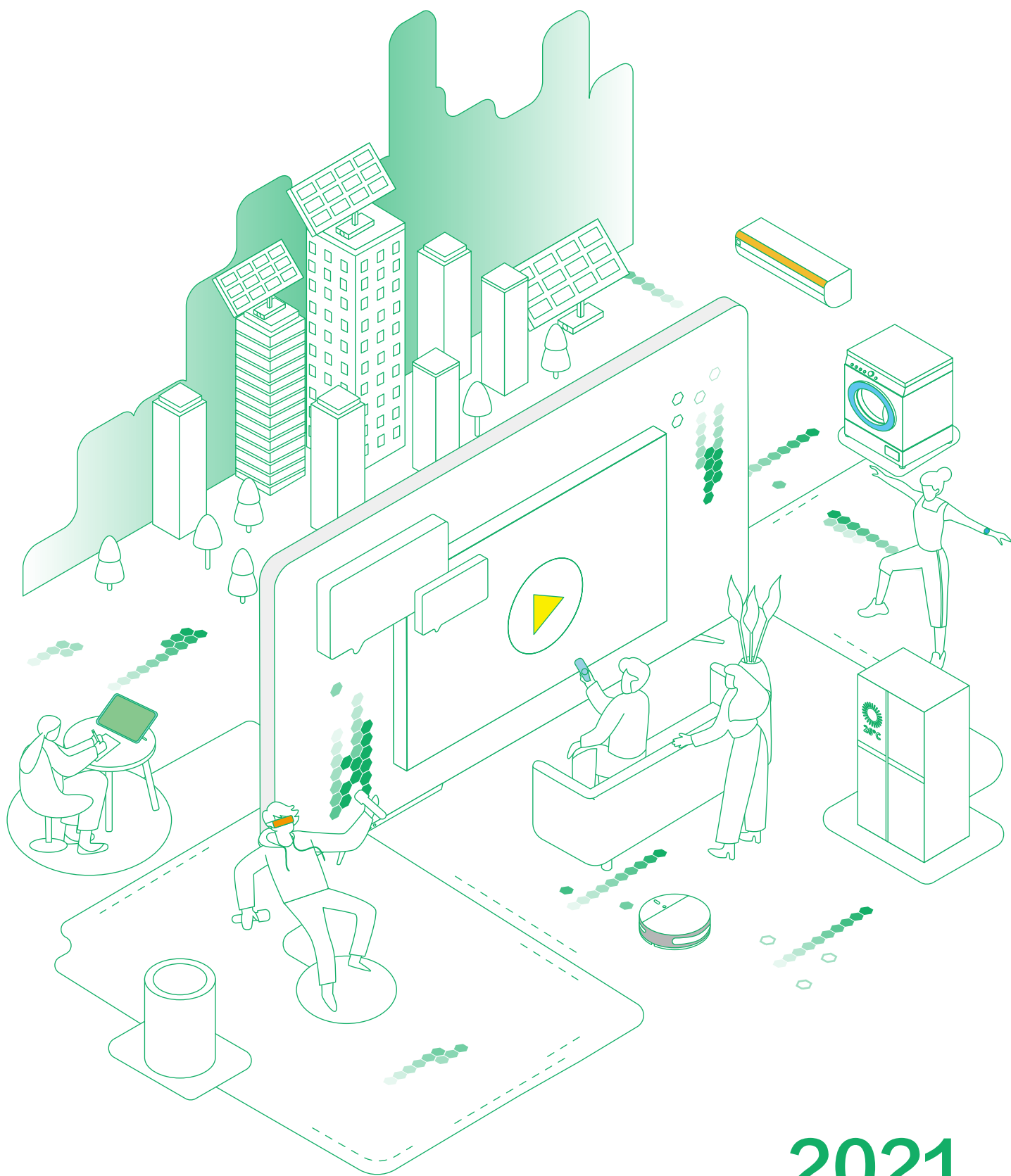


**TCL**



**2021**

**TCL 实业控股股份有限公司**  
企业社会责任报告



# 关于本报告

## 组织范围

本报告的组织范围涵盖了TCL实业控股股份有限公司及附属公司，包含在港上市的“TCL电子控股有限公司”（简称“TCL电子”，股票代码01070.HK）。

TCL电子亦有发布独立的环境、社会及管治报告，如欲了解更多有关TCL电子的可持续发展相关表现，请参阅该份报告。

## 时间范围

本报告时间范围从2021年1月1日至2021年12月31日，为提高报告完整性，部分内容适当追溯或延伸到其他重要年份。

## 编制依据

本报告的编制主要参考了全球报告倡议组织《可持续发展报告标准》(GRI Standards) 核心选项和联合国可持续发展目标 (SDGs)。

在报告中，本公司遵循GRI标准的重要性、完整性、可比性原则，主要从经济、环境和社会三方面陈述公司履行的可持续发展责任。

## 报告称谓说明

为便于表达与阅读，如无特别说明，报告中“TCL实业”“公司”“我们”均指代TCL实业控股股份有限公司及如下主要附属公司。

主要附属公司全称	附属公司简称
TCL电子控股有限公司	TCL电子
TCL通讯科技控股有限公司	TCL通讯
深圳市雷鸟网络科技有限公司	雷鸟网络科技
TCL空调器(中山)有限公司	TCL空调
TCL家用电器(合肥)有限公司	TCL白电
通力科技控股有限公司	通力科技
TCL科技产业园有限公司	TCL产业园
Sky Tech Holding Limited	科天
格创东智科技有限公司	格创东智
TCL环保科技股份有限公司	TCL环保科技
TCL金服控股(广州)集团有限公司	TCL金服

## 资料来源及可靠性说明

本报告的资料和案例主要来源于公司正式档案、统计报告与财务报告。公司保证本报告内容不存在任何虚假记载和误导性陈述。除非特别说明，本报告中所涉及货币金额以人民币为计量币种。

## 报告获取

本报告有中文、英文两个版本。若内容理解不一致，请以报告中文版为准。报告电子版可在公司官方网站 ([www.tcl.com](http://www.tcl.com)) 获取。





## 关于TCL实业

### 企业简介

TCL实业控股股份有限公司于2018年成立，并于2019年4月份完成资产重组后正式更名为“TCL实业控股股份有限公司”，其前身可以追溯到中国首批13家合资企业之一的TTK家庭电器(惠州)有限公司。我们围绕“显示无处不在、万物皆可互联、渠道遍布全球”三大愿景，聚焦智能终端业务，以用户为中心，发展构建全品类“智能物联生态”，构建场景化解决方案，提升产品综合体验，致力于成为全球领先的智能科技产业集团。

作为中国企业全球化的先行者，截止2021年底，TCL实业在全球80多个国家和地区设有销售机构，业务遍及160多个国家和地区，拥有10余个研发中心、联合实验室，具备不可小觑的国际竞争力。

TCL实业坚持以产品创新为主要驱动力，以AI技术为IoT平台赋能，专注智能终端全套产品的开发和制造，为用户提供极致的产品应用体验，致力于成为全球领先的智能科技产业集团。公司拥有智屏超3,000万台、空调冰箱洗衣机合计超2,500万台、手机6,000万台的生产能力，拥有惠州、中山、武汉、九江、合肥、波兰、越南、墨西哥、巴基斯坦等十余个全球生产基地。

## 业务介绍

TCL 实业以“品牌引领价值，相对成本优势”为战略发展路径，聚焦突破中高端、加速开拓海外市场、开辟创新业务赛道，深耕显示、创新及互联网业务，大力发展包括环保、产业园运营等在内的其他业务，致力于成为全球领先的智能科技产业集团。

### TCL 电子

TCL 电子自 1999 年 11 月起于香港联合交易所有限公司（简称为“香港联交所”）主板上市，业务范围涵盖显示业务、创新业务以及互联网业务，是行业内唯一一家具有产业链垂直一体化优势的多元化消费电子中国企业。2021 年 TCL 智屏全球销售量达 2,358 万台，量子点智屏及 Mini LED 智屏的销售量分别同比增长 53.8% 及 50.5%；在全球 TV 市场的出货量市场排名稳居全球前三。

### TCL 空调

TCL 空调经历 23 年的发展历程，注重苦练内功和技术创新，并围绕用户的不同需求，建立了完整的产品体系，如“智柔风 不着凉”的柔风系统产品，“升起小蓝翼 满屋新空气”的小蓝翼新风系统产品。截至 2021 年，TCL 空调已在中山、武汉、九江、印尼、巴西等全球各地建立起多个生产基地，年产能超 2,000 万套。产品销往 160 多个国家和地区，产销量跻身行业前四，出口位居行业前三，已成为行业知名的大型综合性专业制冷企业。

### TCL 白电

TCL 白电专注用户健康生活，以用户需求为起点，通过设计和技术创新，不断融入人性化、服务用户的科技功能，为用户提供极致体验的产品与服务。在洗衣机和冰箱产品领域，TCL 白电分别推出告别“污水洗衣”问题的免污波轮式洗衣机和免污式滚筒洗衣机，以及引领风冷时尚的 TCL 风健康十字四门风冷双变频冰箱等创新产品。2021 年通过要约收购及二级市场增持等方式，获得对广东奥马电器股份有限公司（以下简称奥马电器）的控制权，旨在借助其作为冰箱出口龙头企业所拥有成熟的市场渠道，并结合自身在国内外的强大品牌影响力，实现优势互补，增强双方在白电冰箱领域的实力。

### 通力科技

通力科技成立于 2000 年，从事音视频产品和无线智能互联产品的研发、生产和销售业务。凭借世界领先水平的各类生产线和研发能力，多地建立的制造基地，以及海外产能布局，为客户提供高品质的产品。目前，通力科技在 TWS（true wireless stereo，真正的无线立体声）转型中取得一定突破。

### TCL 产业园

TCL 产业园于 2017 年于广东珠海注册成立，作为不动产运营管理平台，不断拓展业务层，形成了项目开发、对外租赁、内部租赁、资产运营管理四大核心业务模块。TCL 科技产业园公司依托 TCL 科技及实业两大产业集团的半导体显示、新能源与半导体材料、智能终端三大产业群，整合 TCL 旗下各物业资产，进行统一开发、建设及运营管理。产业园公司项目遍及深圳、惠州、武汉、合肥、北京等地，业务范围包含科技产业园、科研总部综合体、高标准仓储物流园区，大型硬科技实业的制造生产基地等。

### 格创东智

格创东智具备深厚制造业基因，是国内领先的工业互联网平台企业，聚焦赋能 3C 电子、泛半导体、新能源等三大产业链企业客户数字化转型升级。依托 TCL 40 余年积累的多业态、多场景的生产制造经验，格创东智将云计算、大数据、物联网、人工智能、区块链等创新技术与复杂工业知识进行有机融合，打造技术领先的“平台 + 工业软件”产品体系，可为客户提供从咨询规划、实施落地、运维升级等端到端解决方案，帮助传统制造业企业实现数字化、智能化转型，打造工业数据价值驱动的核心竞争力。

### TCL 环保科技

TCL 环保科技成立于 2009 年，是专业从事废弃物资源循环再生利用和全面环境服务的企业集团。TCL 环保科技目前在惠州、天津、汕头、黄冈建设了五个资源再生和环保处理基地，拥有废弃电器电子产品回收拆解处理资质和危险废物经营许可证，可处理处置废弃电器电子产品 469 万台 / 年、工业危险废弃物 22 万吨 / 年。下一步，TCL 环保科技计划投资超过 45 亿元，在惠州的惠东和仲恺高新区、重庆等地区建设新基地，重点布局退役动力电池利用、铝灰全量化资源综合利用、溶剂综合利用、废弃电器电子生态平台和再制造等项目，实现企业的快速发展。TCL 环保科技积极开辟新赛道，围绕智慧环保、双碳等领域打造新的增长点。

### TCL 金服

TCL 金服于 1997 年成立，从事产业金融业务。2021 年，TCL 金服进一步加大数字化转型、加大与金融机构合作，坚持轻资产转型方向、坚持与实业场景相结合，共同赋能实体产业的健康发展。其中，在 TCL 智能终端的线上销售平台推出“慧分期”服务，促进家电销售；携手银行成功落地全线上跨境保理业务，便利国际贸易发展。未来，TCL 金服将继续秉承企业愿景，“为产业生态圈企业、员工和消费者提供简单温暖的金融服务，推动产业发展，实现全球领先”。

## 产品体系

### ■ 高端智屏系列



#### 量子点和 Mini LED 智屏

使用体积仅有传统LED发光单元1/700的Mini LED芯片，实现微米级控光。

### ■ 空调系列



#### 智慧新风空调

创新小蓝翼黑科技，通过升降式结构产生的微正压新风，实现室内外空气快速循环。

#### 智慧柔风空调

内置柔风叶片，全面打散气流，输送流软风，告别直吹冷风。

### ■ 冰箱系列



#### 智屏冰箱

智屏24小时在线，实现健康评测、膳食管理、视频通话、访客提醒等功能。



#### 智慧养鲜冰箱

内置天目感温雷达智能感知温度变化，保障食材长久新鲜。

### ■ 洗衣机系列



#### 复式分类洗衣机

大人、孩子衣物分区洗涤，有效避免衣物交叉感染，守护全家健康。

#### 滚筒洗衣机

滚筒式设计，内含免污水封舱，实现内外筒洁净，并具备微蒸空气洗和洗烘一体功能。

■ 灵悉套系



TCL 灵悉 C12、TCL 灵悉 P12 等全套系 AI 家电。

■ 平板系列



TCL 随学堂 L10

TCL 随学堂 L10 应用了 TCL 未来纸护眼技术，采用十层护眼散射屏，TUV 及 VICO 双护眼认证加持；同时搭载 TCL 自研教育 ROM，AI 辅助孩子学习兼具家长管控；出厂自带 3 大互动式学习配件 - AI 智慧眼 + 便携支架 + 点学棒，精准助力孩子自主学习，成绩提升。

■ 手机系列

TCL 30 v5g



TCL 30 系列 5G 智能手机

包括针对美国市场的 TCL 30 XE 5G 和 30 V 5G，以及面向欧洲市场推出的 TCL 30 5G；均配备大尺寸的 FHD+AMOLED 超薄显示屏及独创的 NXTVISION 显示增强技术，为用户带来身临其境的视觉享受。



TCL 20 Pro 5G

采用了支持 HDR10 的 6.67 英寸 1080p OLED 屏幕，支持最新的 TCL NXTVISION 技术，可识别屏幕上的内容并相应地调整颜色、对比度和清晰度。

■ 路由器系列



5G CPE

TCL 首款 5G CPE 产品，5G Sub-6GHz 频段下支持 2.8Gbps 超高速，支持 Wi-Fi 6 4x4 MU-MIMO，可同时接入 256 个终端设备，帮助智能家居、小型办公用户轻松畅享 5G 极速体验。



4G CPE

当前 4G 网络下支持 600Mbps 下载速度，64 个终端同时在线，SIM 卡即插即用，分分钟 4G 高速网络即刻拥有。

■ 智能锁系列



AI 大屏猫眼智能锁、3D 人脸识别猫眼锁。

■ 智能穿戴



雷鸟智能眼镜、智能手表、智能耳机等。

# 我们的可持续发展管理

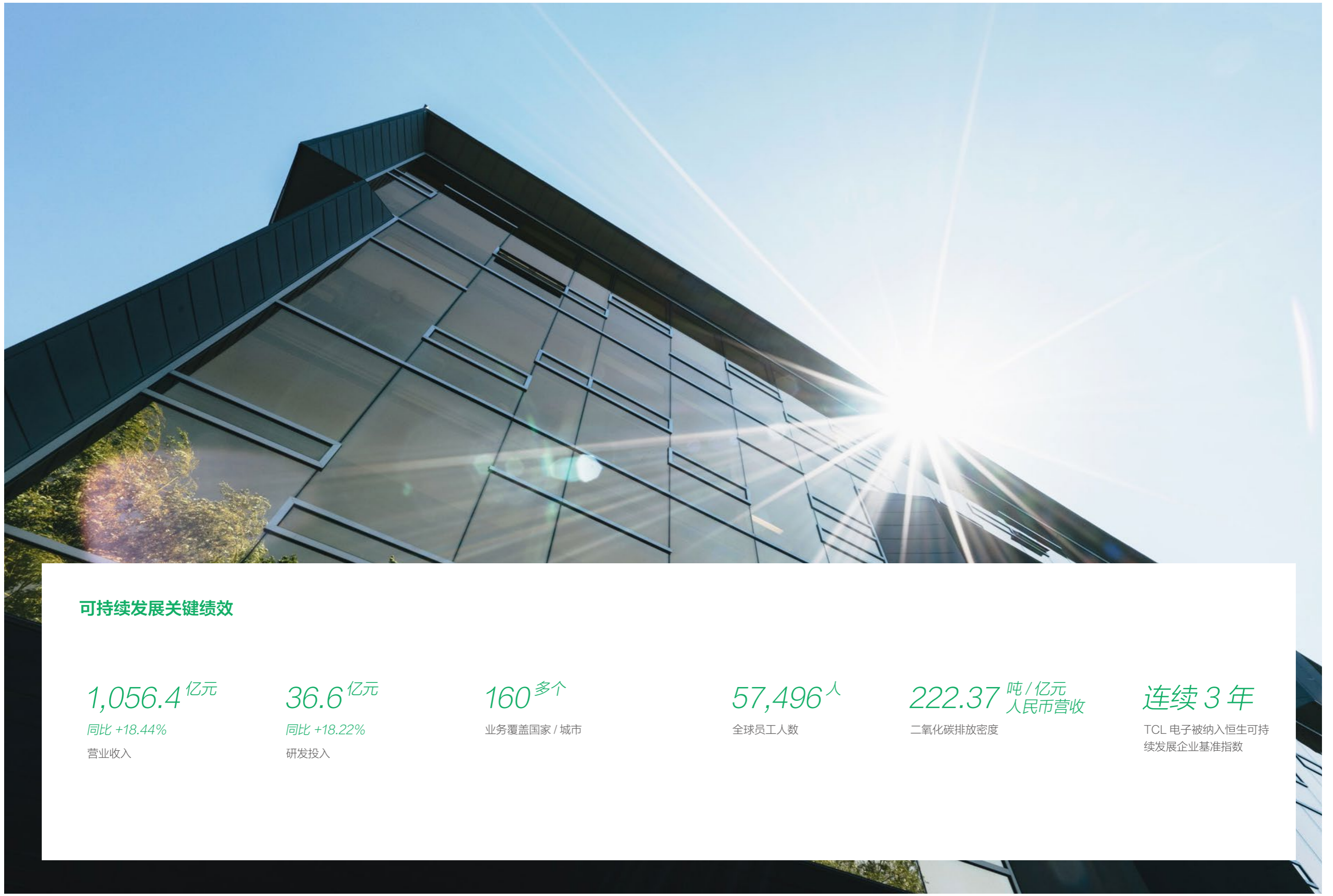
践行可持续发展理念，是企业稳健航行的“方向盘”。TCL实业关注业务对环境和社会的影响，致力携手各利益相关方持续发展、低碳运营，发挥企业积极正面价值。

## 企业荣誉

类型	资质 / 奖项名称	授予方 / 主办方
企业荣誉	第一批全国供应链创新与应用示范企业	中华人民共和国商务部等八部委联合
	第三批服务型制造示范企业	中华人民共和国工业和信息化部
	2021年国家智能制造试点示范工厂揭榜单位	中华人民共和国工业和信息化部
	广东省首批“5G+工业互联网应用示范园区”	广东省工业和信息化厅
产品荣誉	TCL 洗衣机：洗衣机行业十强品牌	第十七届（2021）中国家用电器创新成果发布盛典
	TCL 急冷智屏冰箱 C12：年度产品创新成果奖	
	TCL 空调：新风领军品牌、新风创新之星、年度空调行业杰出渠道表现产品	2021-2022 中国空调行业高峰论坛
	TCL 空调：空调行业十强品牌	中国家用电器研究院
	TCL 空调 P2 新风柜机：2021 年技术创新成果奖	
	TCL 空之境艺术空调柜机：2021 年国际 CMF 设计奖	国际 CMF 设计奖组委会
	TCL 空调：AWE2021 艾普兰创新奖	中国家电及消费电子博览会
	TCL 空调：2021 年中国冷暖智造极智奖	2021 中国“冷暖智造”颁奖盛典
	TCL 洗衣机：健康呵护领军品牌	2021 中国洗衣机·干衣机行业高峰论坛
	TCL 洗衣机（G120C12-HDY）：智慧洗护优选产品	
	TCL 热泵干衣机（H100P2）：衣物护理专家明星产品	
	TCL 洗衣机（G110T700-HDY）：杰出渠道表现产品	
	TCL C12 智慧新风空调：2021 智能家居科技创新奖	中国建博“葵花奖”智能家居评选
	TCL 智屏（C12 量子点 Mini LED 智屏）：UDE 2021 “产品创新奖”	国际消费电子及未来生活博览会（UDE2021）
	TCL 智屏（TCL 98 "X9C IMAX 私人影院）：UDE 2021 “产品创新奖”	
	TCL 智屏（TCL X12 8K Mini LED 领曜智屏）：UDE 2021 “技术创新奖”	
	TCL 一站式解决方案：14 项“葵花奖”大奖	第五届中国建博“葵花奖”智能家居评选颁奖典礼
	TCL 智屏（TCL X10 8K QLED TV）：2021 年度最佳显示产品奖	国际信息显示学会

类型	资质 / 奖项名称	授予方 / 主办方
产品荣誉	TCL C12 系列智屏：2021 德国 iF 设计大奖	汉诺威工业设计论坛 (iF Industrie Forum Design)
	TCL RC900 系列遥控器：2021 德国 iF 设计大奖	
	Mini 智屏开关：2021 德国 iF 设计大奖	
	TCL 路由器（TCL TWS Pro）：2021 德国 iF 设计大奖	
	TCL C12 急冷智屏冰箱：2021 德国 iF 设计大奖	德国红点设计奖（Red dot GmbH & Co.KG）
	TCL C12 复式分类洗衣机：2021 德国 iF 设计大奖	
	TCL C12 系列智屏：2021 德国 Red Dot 设计大奖	
	Mini 智屏开关：2021 德国 Red Dot 设计大奖	
	TCL 全新智屏系统 UI5.0：2021 德国 Red Dot 设计大奖	
	TCL 路由器（TCL TWS Pro）：2021 德国 Red Dot 设计大奖	
	TCL 85 遥控器：2021 德国 Red Dot 设计大奖	
	TCL C12 急冷智屏冰箱：2021 德国 Red Dot 设计大奖	
	TCL 智能空气净化器 Breeva A2、A5：2021 德国 Red Dot 设计大奖	
	TCL RC900 系列遥控器：2021 日本 Good Design Award	
	TCL 路由器（TCL CPE Air）：2021 日本 Good Design Award	
	TCL 平板 HORIZON PRO（NXTHUB V60 系列智能会议平板）：美国 IDEA Award 2021	美国工业设计师协会（INDUSTRIAL DESIGNERS SOCIETY OF AMERICA）
	TCL TV：TV 及显示器类的 TV 全品类 2020 年读者选择奖	
	量子点显示专利布局项目：成长组金奖	第二届粤港澳大湾区高价值专利培育布局大赛（“湾高赛”）
	TCL 智屏（TCL C825 Mini LED 4K）：Premium LCD TV 2021-2022 大奖	欧洲影音协会（EISA, The Expert Imaging and Sound Association）
TCL 智屏（TCL QLED 智屏 55C728）：Best Buy LCD TV,2021-2022		
TCL 音箱 TS8132：Best Buy Soundbar,2021-2022	消费者技术协会（Consumer Technology Association）	
TCL 手机（TCL 20 Pro 5G）：Best Buy Smartphone 2021-2022		
TCL 手机（TCL 20 Pro 5G）：Innovation Award Product	知名科技媒体 Digital Trends	
TCL 平板（TCL NXTPAPER）：Digital Trends Top Tech of CES 2021 Awards		
TCL 平板（TCL NXTPAPER）：The Best New Tablets of CES 2021	国际消费电子产品展（CES, International Consumer Electronics Show）	





### 可持续发展关键绩效

1,056.4 亿元

同比 +18.44%

营业收入

36.6 亿元

同比 +18.22%

研发投入

160 多个

业务覆盖国家 / 城市

57,496 人

全球员工人数

222.37 吨 / 亿元  
人民币营收

二氧化碳排放密度

连续 3 年

TCL 电子被纳入恒生可持续发展企业基准指数

## 利益相关方参与

### 重要相关方沟通

TCL 实业搭建畅通的沟通渠道，与重要利益相关方保持紧密联系。我们积极听取各利益相关方的意见，主动回应他们的期望和要求，提升可持续发展相关事宜的管治水平。

#### 员工：直接聘用的员工

TCL 实业通过提供完善的福利和均等发展机会，不断吸纳多元人才，并为员工提供培训，帮助员工快速成长与发展。

沟通方式	关注点	公司回应
· 员工电子信箱、员工会议、员工活动	· 员工的福利与薪酬待遇、保障基本权益、畅通职业发展通道、人才培养机制、平衡工作与生活、人身健康与安全、企业内部沟通渠道	· 提供具有市场竞争力的薪酬、福利、学习和晋升机会、提供良好的工作环境，制定透明的员工管理机制

#### 用户：购买和使用产品及服务的用户

TCL 实业充分发掘并认真满足每一位用户的要求，持续提升用户满意度，为他们提供便利、安全、优质、高效的产品与服务。

沟通方式	关注点	公司回应
· 服务热线、投诉建议信箱、问卷调查、用户访谈、官方微信及公众号、信息披露	· 提供高性价比产品及优质服务、提升产品质量和服务水平、对客户隐私的保护、产品售后服务和保障、产品的包装和设计、产品低碳环保	· 强化对客户隐私的保护、加强全方位质量管控、创新服务方式、产品多样化与创新、使用环保工艺生产产品等

#### 供应商：材料供应商、服务提供方等

TCL 实业积极携手供应商，推进负责任供应链建设，要求供应商遵守相关管理制度，减少供应链的环境及社会风险。

沟通方式	关注点	公司回应
· 举办定期供应商大会、开办工作会议、日常进行沟通、定期考核	· 相互支持、共同进步、透明、诚信合作	· 打造责任供应链、产品联合开发、联合改善、提供信息科技培训

#### 投资者 / 股东：现有的股东，及潜在的投资者

TCL 实业积极为股东提供良好且可持续的经济回报。

沟通方式	关注点	公司回应
· 信息披露、股东大会、业绩发布会、非交易性路演、策略会、投资者电话会议	· 披露透明的报表信息、强化风险管控、创造经济价值	· 完善公司治理与投资者关系管理、提高营运透明度、保持业务和盈利能力增长、不断提升行业地位

#### 政府及监管机构：注册、上市和营运地的当地政府以及监管机构

TCL 实业在日常营运中坚决保障合法合规，深入贯彻政府及监管机构的各项政策规定。

沟通方式	关注点	公司回应
· 定期走访、政府及监管机构政策讲解、会议与交流活动	· 遵守法律法规、依法纳税、合规经营、支持地方发展、促进当地就业、保护当地环境	· 落实监管政策、依法纳税、主动承担社会责任

#### 行业协会及商会：所处的行业协会以及加入的商会组织

TCL 实业与所处的行业协会及商会组织积极交流，实现良性商业氛围。

沟通方式	关注点	公司回应
· 行业研讨会、座谈会、合作研究	· 行业发展的推动情况、公司业务类别、产品质量、企业社会责任	· 加强多方商业合作、推动产业发展、探索新型商业模式

#### 媒体与公众：关注 TCL 实业的营运表现及服务情况的公众和对其进行报道的媒体

TCL 实业在媒体与公众的督促下提升自身营运的透明度，维护企业在公众面前的品牌形象，向社会传递正能量。

沟通方式	关注点	公司回应
· 新闻发布会、媒体采访、定期座谈	· 服务与产品情况、财务表现、未来的展望、企业社会责任	· 加强新产品宣传、树立品牌形象

#### 公益 / 社区组织：与 TCL 实业有合作的公益组织以及 TCL 实业自身物业所在的社区

TCL 实业积极为公益活动和社区建设贡献自身力量。

沟通方式	关注点	公司回应
· 公益活动合作、志愿者服务、物业建设管理	· 促进地方发展、提升小区价值、支持社会公益	· 积极参与定点帮扶、开展公益活动、鼓励员工参与志愿活动

### 重要议题判定

为了解利益相关方对可持续发展相关议题的关注，TCL实业通过问卷的形式开展面向各利益相关方的重要性评估调研，得出融合公司董事及管理层、客户、投资者、员工、供应商等相关方的议题重要性排序，作为本报告披露以及公司进一步完善可持续发展管理的重要参考。

### 重要性议题评估过程

#### 议题识别

基于本公司业务模式，结合国家政策、资本市场关注，并通过对标分析同行企业关注，筛选出产品质量与安全、员工权益与福利等26项可持续发展议题

#### 利益相关方参与

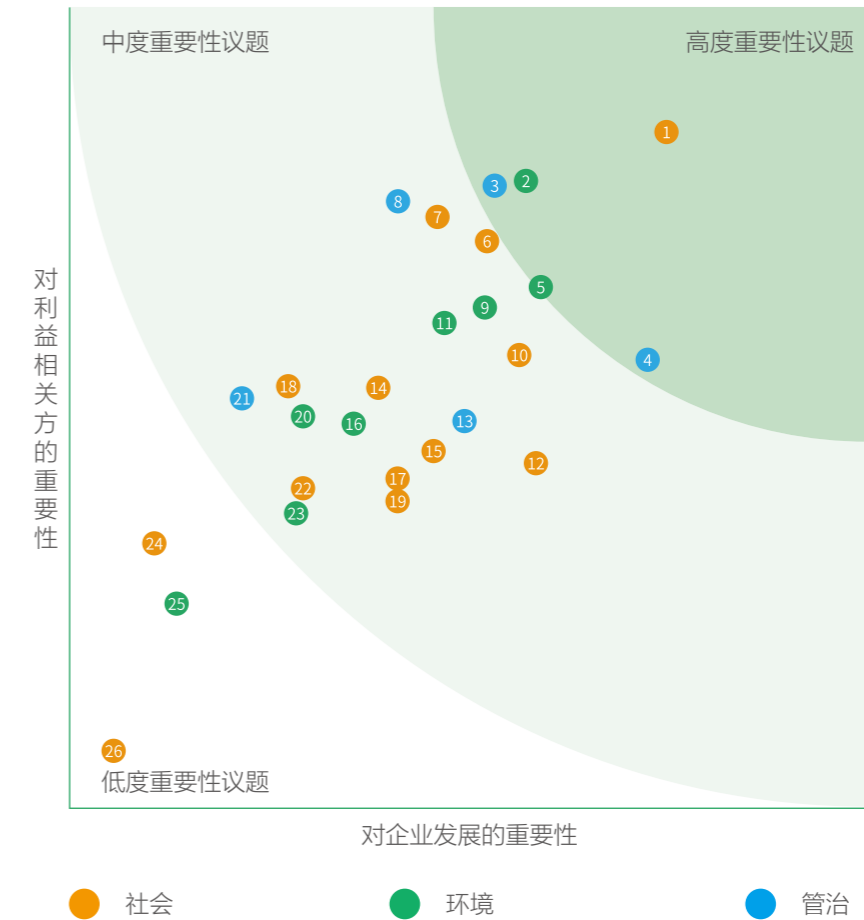
我们收集来自投资者、供应商、客户、员工等内外部相关方的问卷共1,139份，充分了解内外部利益相关方对我们可持续发展管理的关注焦点

#### 议题评估

基于利益相关方调研结果，我们对可持续发展议题就“对企业发展的的重要性”和“对利益相关方的重要性”两个维度进行排序，绘制重要性议题矩阵

#### 审核确认

将重要性议题评估结果呈交管理层，并获得管理层确认通过



TCL实业2021年重要性议题列表

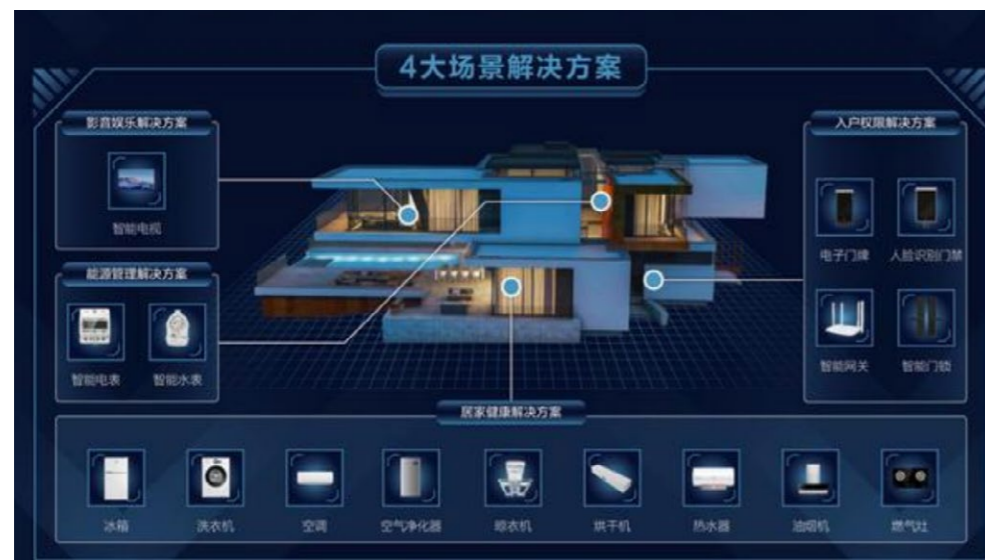
高度重要议题		一般重要议题	
1 社会	产品质量与安全	24 社会	社区投资
2 环境	废弃物与危险物料管理	25 环境	气候变化应对
3 管治	守法合规经营	26 社会	冲突矿物管理
4 管治	知识产权保护		
5 环境	电子产品回收处理		
中度重要议题			
6 社会	产品及技术创新	15 社会	员工权益与福利
7 社会	职业健康和安全	16 环境	能源管理
8 管治	商业道德	17 社会	员工培训及发展
9 环境	排放物管理	18 社会	负责任营销
10 社会	信息安全及隐私保护	19 社会	多元化与平等机会
11 环境	水资源管理	20 环境	绿色产品
12 社会	人才吸引与保留	21 管治	信息披露透明
13 管治	企业管治	22 社会	供应链管理
14 社会	客户服务	23 环境	推广绿色包装

## 产品专题

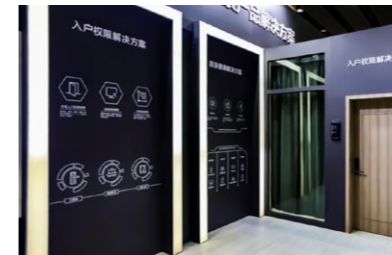
# 开启全场景智慧生活

TCL实业始终以“科技创造精彩 畅享智慧生活”为使命，积极布局全屋智能家居领域，致力为消费者提供全场景一站式智慧健康生活解决方案。我们深度融合5G、AI、IoT、大数据、云计算等技术，全面推行以“智慧显示”为核心、打造“智能物联生态”战略、构建“1+4+X”的总体布局，即用1个完整SaaS平台整合影音、能源管理、智慧家电和入户场景，最终以开放平台的姿态寻求合作，达成生态的多样化，为用户开启全屋智能家居新体验。

其中SaaS（Software-as-a-Service）平台，依托AI和物联网技术，实现了人、空间、设备的在线管理。通过4个系统和用户小程序，为用户提供贯穿方案提供、到场施工、配套产品、施工交付、售后服务等全链条管理，为用户实现“拎包入住”。同时在物联网技术支撑下，实现并落地了入户权限管理，居家健康，影音娱乐，能源管理这4大场景解决方案，以具象化方式向用户呈现智能家居的完美体验。

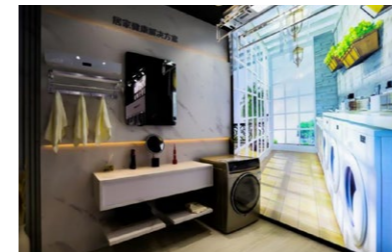


全场景智慧解决方案



### 智能把关入户安全

我们针对地产精装、公寓、酒店等场景，推出入户权限解决方案，结合智能锁、智能网关和人脸门禁等产品，运营方可进行入户权限管理，数据实时记录，简化运营流程，实现标准化的运营。同时，基于人脸门禁系统，可实现统一授权以及无接触式身份识别，让出入口管理更加智能、高效。



### 精心打造健康居家

居家健康解决方案是以“科学抑菌、安心舒适”为理念，面向阳台、浴室、客厅、厨房、衣橱等场景，提供智能晾衣机、智能消毒烘干机、智能洗衣机等全屋健康家电，为用户的衣物、食材、空气保驾护航，营造安心、舒适的健康生活空间。



### 多元互联影音娱乐

影音娱乐方案以智慧显示为核心，联动灯光、窗帘、音箱、空调等设备，打造沉浸式的观影体验。同时为运营方提供管理系统，支持自定义语音问答知识库，减少服务人员的工作量，提升运营效率和用户体验。

### 高效推进能源管控

为避免人工抄表造成的数据失误，我们结合智能水表、智能电表、SaaS平台，实现实时远程精准抄表、数据自动云端存储、多维数据分析，设备远程管理等功能，提升能源管理效率。

## 环境专题

# TCL实业的减碳之路

作为制造强国，中国于2020年9月正式承诺力争于2030年前达到峰值、争取2060年前实现“碳中和”的战略目标，绿色低碳和可持续发展已成中国企业共识。TCL实业勇担时代使命，在兼顾经济社会责任的同时，积极将绿色低碳理念导入产品全生命周期管理，推进企业的绿色环保运营，助力中国碳中和目标早日达成。

### 打造更环保产品

TCL实业将绿色理念延伸至产品本身，重视对产品注入环保属性，推出能效表现更佳的产品，减少对环境的负面影响。

案例：推出更低碳新风空调



2021年，我们推出全新低碳绿色产品——TCL卧室新风空调，新风空调产品符合国家一级新能效标准，达到了国际领先水平，更在2021年家电绿色低碳发展技术大会上斩获绿色低碳产品认证，为行业绿色节能产品设计树立新标杆。

#### 精准控温 节约用电

采用创新智能变频控制逻辑，在监测到室内环境温度变化时，会主动判断变化趋势，并通过“模糊+专家PID”的变频驱动算法，实现快速响应、智能调控、精准控温，减少频繁调温导致的电能消耗；

#### 优化气流 提升能效

采用大直径高效风轮和叶型及贯流风道型线优化设计，实现高效气流组织，大幅度提升空调整机能效；

#### 宽频运行 高效节能

具备高效节能变频压缩机，在宽频运行、超低能耗下保持空调恒温运行；搭配高效节流电子膨胀阀，实现空调全工况高效节能运行。



### 推行更清洁生产

推行清洁生产是提升资源效益、控制环境污染的有效手段。TCL实业高度重视企业运营和产品制造过程对生态环境的影响，持续加强清洁能源使用、推进节能改造项目，切实减少自身的碳排放，为实现国家“碳中和”目标做出贡献。

#### 使用更清洁能源

我们在自身园区内大力推进可再生能源的使用，积极在园区内建设光伏电站，将阳光更有效转化为电能；同时我们探索冰蓄冷项目，通过将谷期存储冷量在电力高峰期释放，进一步减少能源使用。



白色家电生产园区一、二期光伏电站

29,098.71 兆瓦时

2021年，TCL实业使用太阳能发电量

16,906.35 吨

折合减少二氧化碳

400 吨标准煤能耗

自2018年起，智屏园区通过光伏发电累计节约

1,890 吨

折合减少二氧化碳超过

100 吨标准煤能耗

自2018年起，智屏园区通过冰蓄冷项目累计节约

472 吨

折合减少二氧化碳超过

### 升级更节能制造

我们不断优化生产工艺和能耗管理，全面推动在制造环节的能效提升，减少能源消耗。

#### 设置能耗目标

我们积极推进能耗目标管理工作，通过设置各产品品类的年度节能目标，推动制定切实可行的节能计划，重视节能成效评价，提升公司整体节能管理水平。

#### 建立能源管理平台

借助格创东智的数字化能力，我们为空调产品生产工厂打造了能源管理平台，通过各生产系统能耗数据的实时采集与可视化监控，对工厂的电、水、石油、天然气使用进行持续、深入分析，落实用能趋势分析、能耗超标警示、能耗异常诊断、节能方案建议等功能支持，实现能耗减少5%左右。

#### 推进节能改造

我们连续多年开展节能减排项目，包括空压机系统节能项目、LED节能改造、注塑干燥机改造、中央空调系统节能改善、空压机变频改造等多个节能减排项目，提升生产制造过程的能源使用效益，减少不必要的能源浪费。

≥ 3%

到2022年，冰箱和洗衣机产品计划年度单位产值能耗降低率

13.5%

到2025年，智屏、智能移动及连接设备生产计划外购电力用密度下降

#### 案例：推进生产设备的节能改造

我们持续推进生产设备的节能改造，通过技术改造和工艺优化，提升能源使用效益，推动生产环节的碳减排。

- 冰箱产品更换变频空压机

我们对冰箱生产工厂的空压机更换为变频空压机，通过自动调节气压，避免因生产暂停而导致的能源浪费，每年节约电量约为432,000千瓦时，折合每年减少约250吨二氧化碳排放。

- 白色家电产品注塑干燥机改造

我们对白色家电注塑工厂的干燥机进行节能改造，改造后单台用电量可实现节约50%，每年每台节约电量为21,240千瓦时，折合每年每台减少约12吨二氧化碳排放。

### 推广更智能管理

TCL实业不仅重视加速自身数字化转型，同时积极将智能制造解决方案在制造企业进行全面推广。我们旗下的格创东智基于云计算、大数据、物联网、人工智能等全球领先的创新技术，以东智智慧能源管理系统EMS为主要系统，通过三大业务途径助力企业构建能源管理体系，为制造企业解决数据不全面、场景碎片化等管理痛点，提升能源管理智慧化水平。

#### 能源管理咨询诊断

格创东智为企业提供顶层设计和视角，从长远角度分析各应用环节的能源损耗问题，为企业能源流向制定相应的优化方案，为实现节能优化、持续改进的闭环提供整体性的诊断和把控。

#### 智慧能源管理系统

智慧能源管理系统有九大功能模块，通过边缘计算、通用化网关等硬件对能源类和设备类的终端用能数据进行采集，并通过数据分析、数据治理、算法分析、设备诊断等服务，将分析结果呈现到能源管理系统上，供企业管理人员实时监控，并针对各类能耗设备，提供不同场景下持续优化的管理方案。

#### 企业碳中和方案

基于能源管理咨询诊断方案，搭建智慧能源管理系统平台，企业可以获得大数据量、细颗粒度的能耗分析，形成全面的用能画像，为企业碳追踪、碳计量、碳管理及碳中和等管理工作提供强大的数据和技术支撑。



格创东智智慧能源管理系统

## 产业专题

### 赋能行业高质量发展

TCL实业深信众行致远，重视与合作伙伴的协同创新发展，持续加强与产业链的合作交流，参与行业标准探讨，并与高等院校和科研机构建立持续合作关系，推进技术创新与成果转化，为行业高质量发展注入源源动力。

#### 加强合作交流

我们积极开展对外合作与交流，通过建立战略合作关系、参与行业协会，以及与合作伙伴成立实验室等方式，推动关键资源的优势互补，实现技术突破与合作共赢。

##### 建立战略合作

我们与中远海运集装箱运输有限公司、网龙网络控股有限公司、EDG电子竞技俱乐部等企业签署战略合作协议，积极推进在物流运输、教学设备研发、游戏智屏研发等方面的资源互补，实现互利共赢。

##### 参与行业协会

我们参与开放智联联盟、连接标准联盟、中国家用电器协会、中国标准化协会、惠州市工业设计协会等多个行业协会，积极探讨连接技术、智能技术、工业设计等方面的最新成果。

##### 成立联合实验室

TCL电子与腾讯START云游戏成立联合实验室，在无线连接、编解码、端云协同和系统定制优化等方面深度合作；

与摩星半导体(广东)有限公司共同成立“半导体技术联合实验室”，在芯片定制、开发、测试及应用等领域加强合作，与知名企业协同创新技术应用。

#### 案例：共建智能物联生态系统



在2021 TCL全球生态合作伙伴大会上，TCL集团发布全球生态合作发展战略——“旭日计划”。基于TCL集团提出的“智能终端全球领先”五年规划，TCL实业将打造全球领先的智能物联生态系统，通过构筑能力生态圈，不断拓展用户边界、行业边界和能力边界。

- 在智能终端领域，我们将与合作伙伴共建技术、网络、内容服务等方面能力，共建智慧空间生态；
- 在技术方面，我们将共同推进全球领先的显示技术，并提升AI、云平台、互联互通等智能化能力；
- 在网络方面，我们将共同建设全球化的用户与销售网络以及制造、供应、研发等交付网络；
- 在内容服务方面，我们将共同打造家庭和企业为核心的内容服务场景和解决方案。



## 参与标准制定

TCL实业致力于推动行业健康发展，依托多年的行业研发、生产、销售经验，持续推进行业标准的建立和优化。我们参与了编制和修订多项国家及行业标准，解读并输出指导文件，及时将最新标准导入产品中，保证产品符合标准要求，为消费者提供质量可靠、安全舒适的产品。

实施日期	标准属性	标准名称	标准号
2021.10.01	国家标准	《平板显示器色域测量方法》	GB/T 39848 - 2021
2021.08.01	行业标准	《Mini LED背光液晶电视技术要求》	T/CVIA-84-2001
2021.08.01	行业标准	《Mini LED背光液晶电视测试方法》	T/CVIA-83-2001
2021.06.01	行业标准	《超高清显示器件AM Mini LED背光源通用技术要求》	T/SUCA 002-2001
进行中	行业标准	《智能家居互联互通 跨平台接入规范 第1部分：通用要求》	OLA-P-2021-001
进行中	行业标准	《智能家居互联互通 跨平台接入规范 第2部分：WLAN设备》	OLA-P-2021-002
进行中	行业标准	《智能家居互联互通 跨平台接入规范 第3部分：蓝牙Mesh设备》	OLA-P-2021-003
进行中	行业标准	《智能家居互联互通 跨平台接入规范 第4部分：ZigBee设备》	OLA-P-2021-004
进行中	行业标准	《智能家居互联互通数据模型规范》	OLA-P-2021-007
进行中	行业标准	《智能家居互联互通控制接口技术要求》	T-OLA-000X:2021
2021.05.26	行业标准	《智能家用电器网络安全技术要求和测评方法》	T/CAS 499-2021
2021.11.26	国家标准	《智能家用电器个人信息保护要求和测评方法》	GB/T 40979-2021
2021.12.24	行业发展报告	《中国智能家电信息安全发展白皮书》	/

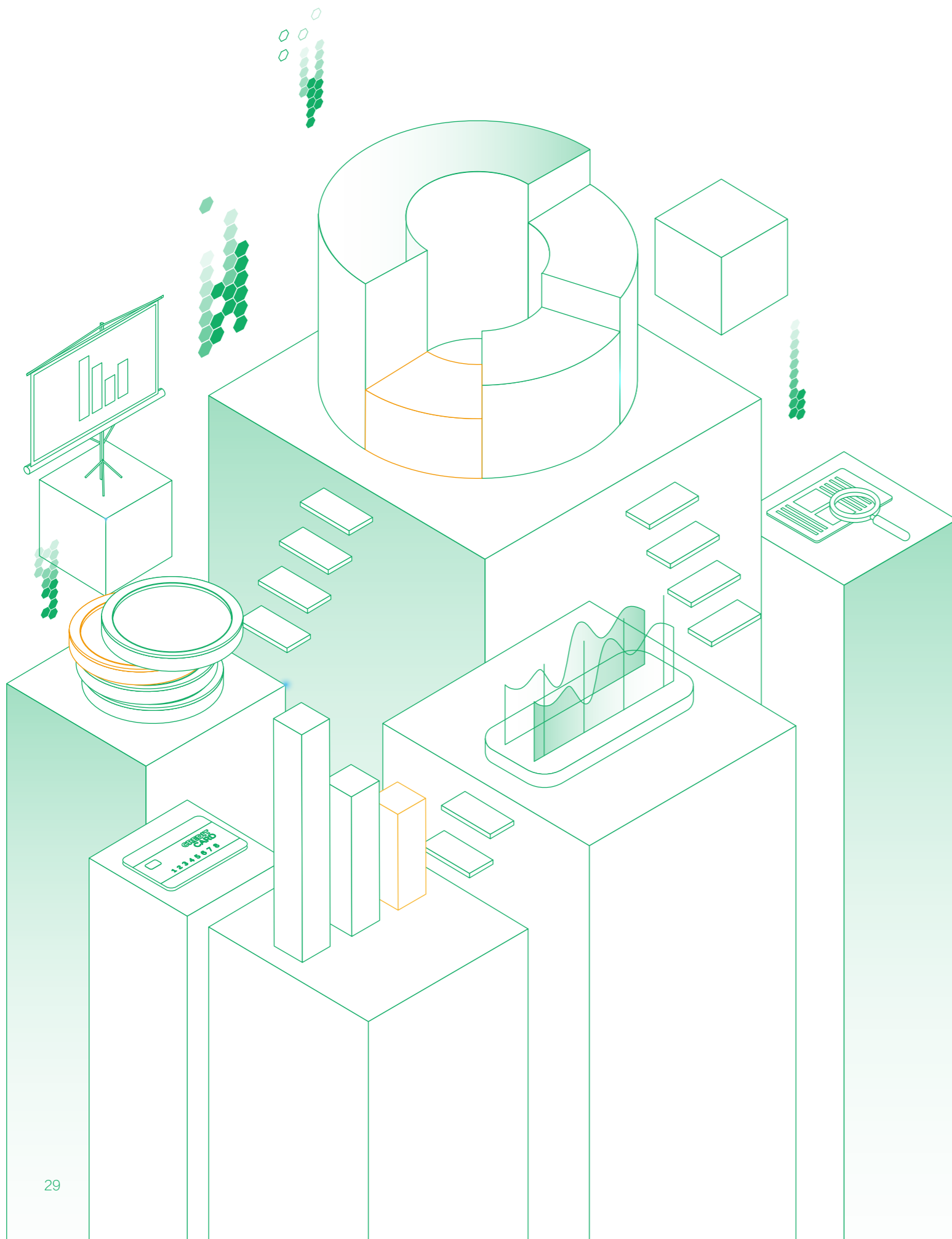


## 推进产学研合作

TCL实业重视与科研院所、高等院校之间的合作，不断拓展产学研合作空间。2021年，我们对外发布了隔空微手势操控、无线传感器模拟仿真系统、端到端远场离语音识别等6个人工智能对外合作项目，提升技术研发和技术落地应用的一体化合作，加速技术纵深化发展。

目前，我们已与中国计量大学、上海交通大学、北京理工大学等多所高校建立了长期合作关系，向行业输送优秀人才。同时，我们与清华大学、复旦大学和福州大学在实验室应用方面开展合作，与华南理工大学、南京大学、四川大学、湖南大学、中南大学、华中科技大学、重庆大学、西安电子科技大学建立了“TCL高校人才实训”基地，通过链接高校及企业资源，不断培育输出科技创新型人才，带动区域就业并助推区域经济发展。





## 公司治理 为经营保驾护航

责任管治是 TCL 实业坚守的重要信念。我们高度重视商业道德，健全知识产权保护体系，全面推进合规经营，促进企业持续健康发展。

## 恪守商业道德

为构建更加透明、高效、客观、公平的商业环境，TCL 实业加强合规经营，建立健全反腐倡廉管理体系，明确员工职业规范，公平参与商业活动，确保企业健康运营。

### 反腐倡廉管理

我们建立并持续完善反商业贿赂合规管理体系，全面、系统推进企业反腐倡廉的常态工作。

#### 建立管理体系

我们制定《反商业贿赂合规政策》，明确规范公司在全球范围的经营行为，遵从所适用的反商业贿赂法律法规；建立反商业贿赂合规管理体系，覆盖风险评估、合规监控、合规检查、举报调查、合规培训、文档记录等环节的工作规范；明确具体业务场景中的反商业贿赂合规要求，提升公司整体反商业贿赂合规管理水平。

#### 规范行为准则

我们在《廉洁规范》《员工手册》中，明确廉洁行为规范，在职权滥用、贿赂、馈赠、商业款待等方面做出严格规定，并要求所有员工签署《廉洁承诺书》，确保员工清楚知悉公司的经营管理红线。

我们在《致供应商合作伙伴的一封信》中明确对供应商反贪腐的规定，并要求供应商签订廉洁协议，严禁供应商向公司员工提供任何形式的不当利益，共同打造公平透明的营商环境。

#### 加强教育交流

为加强员工的廉洁意识，我们多举措提升公司廉洁文化水平，开通 T 信服务专号“T 审计 - 廉系你我”，并结合全员邮件、官方网站廉洁专栏、办公区域宣传栏等渠道，向全员发布违规违纪通报，用实例分享向全员宣贯公司廉洁文化，营造积极阳光的从业氛围。

我们积极参与外部交流，加入企业反舞弊联盟和阳光诚信联盟，与成员企业分享反舞弊工作经验，向优秀企业学习廉洁管理实践，不断健全反贪腐管理机制。

#### 设立举报机制

我们设立专用信箱、热线电话、电子邮箱等举报途径，并依据《责任追究管理办法》积极开展举报调查工作。接收举报后，举报线索会第一时间上报至审计内控专职部门处理，根据举报内容、举报人协查程度展开调查。线索经查实后，将形成调查报告，包含处理意见及改进建议，并由专人跟进落实处理进度。

我们严格规范举报人保护管理，落实举报人敏感信息的保密管理，并要求被调查单位和被举报人不得对举报人实施打击报复行为，保障举报人权益。

#### 开展合规审计

我们对公司销售、供应链、生产、研发等重点业务领域和关键业务环节开展专项审计，涵盖泛智屏事业部、白家电事业部、空调事业部、通讯事业部、商用事业部、雷鸟网络科技、中国营销本部、海外营销本部等多家业务单位，为内部控制提供改善方向，更高效赋能业务发展。

# 140<sup>+</sup>

2021 年，TCL 实业总部审计部合规审计输出有效管理改善建议超过 140 条，并对审计发现的问题全程跟进，闭环整改，提升经营管理水平。



#### 案例：“TCL 审计智能+”平台



为加强内部审计信息化建设，我们建立全流程规范管理的审计信息化平台——“TCL 审计智能+”。平台通过审计管理系统、在线作业系统、远程协同审计、决策支持系统等 4 大系统、30 余个模块功能，对被审计单位的重大问题、管理漏洞及潜在风险进行揭示和评估，实现审计信息的快速反馈和整改跟踪，并及时向决策层提出完善建议，推进公司治理的完善。



### 保障贸易合规

我们以公平、正当的方式参与市场竞争，遵守运营所在地的法律法规，推进国际业务的合规管理。

#### 强化反垄断管理

我们持续关注经营者集中申报相关规定，制定《防范纵向垄断协议合规指引》，指导各事业部对可能构成纵向垄断协议的敏感行为进行排查与改进，并由合规法务部门定期对公司的营销与价格政策、协议签署、价格调整等价格行为进行事前评估，防范销售过程的纵向垄断协议行为。对于对外并购交易活动，我们将进行反垄断申请筛查。

#### 推进公平竞争

我们规范销售行为，针对促销活动，我们通过产品说明、实物样品、店铺告示等方式，保障真实准确、清晰透明地標示优惠承诺和促销规则信息，确保合规销售。同时，我们严格审核广告物料的用词和功能性表达，在保障消费者权益的基础上，坚决反对以不正当手段限制或排除市场竞争行为。

#### 确保出口合规

我们制定《出口合规行为准则》，建立覆盖合规法务部门和各业务单位的两级工作机制，由合规法务部下设的合规管理组负责出口合规制度、流程、规定的执行和监督检查工作，各业务单位设置出口合规代表，负责出口合规相关通知、要求的传递、沟通、执行与违规风险申报。  
2021年，移动通讯业务开展出口合规检查工作，对出口合规相关规范性文件的落地执行情况进行核查，监督保障出口管理合规体系的有效性。

### 尊重知识产权

科技创新是公司长远发展的内驱力。TCL实业尊重知识的价值，制定《专利申请管理办法》《专利技术专家组工作管理细则》等内部政策，通过产品风险排查、侵权行为检索、培训教育等方式，切实保护企业知识成果。

1,900<sup>项</sup>

2021年，我们新增获得授权的专利数量

10,806<sup>项</sup>

截至2021年，我们已获得授权的专利累计数量

16<sup>↑</sup>

2021年，我们在线上平台上线知识产权相关培训课程

8,646<sup>人</sup>

学习人数

#### 知识产权管理

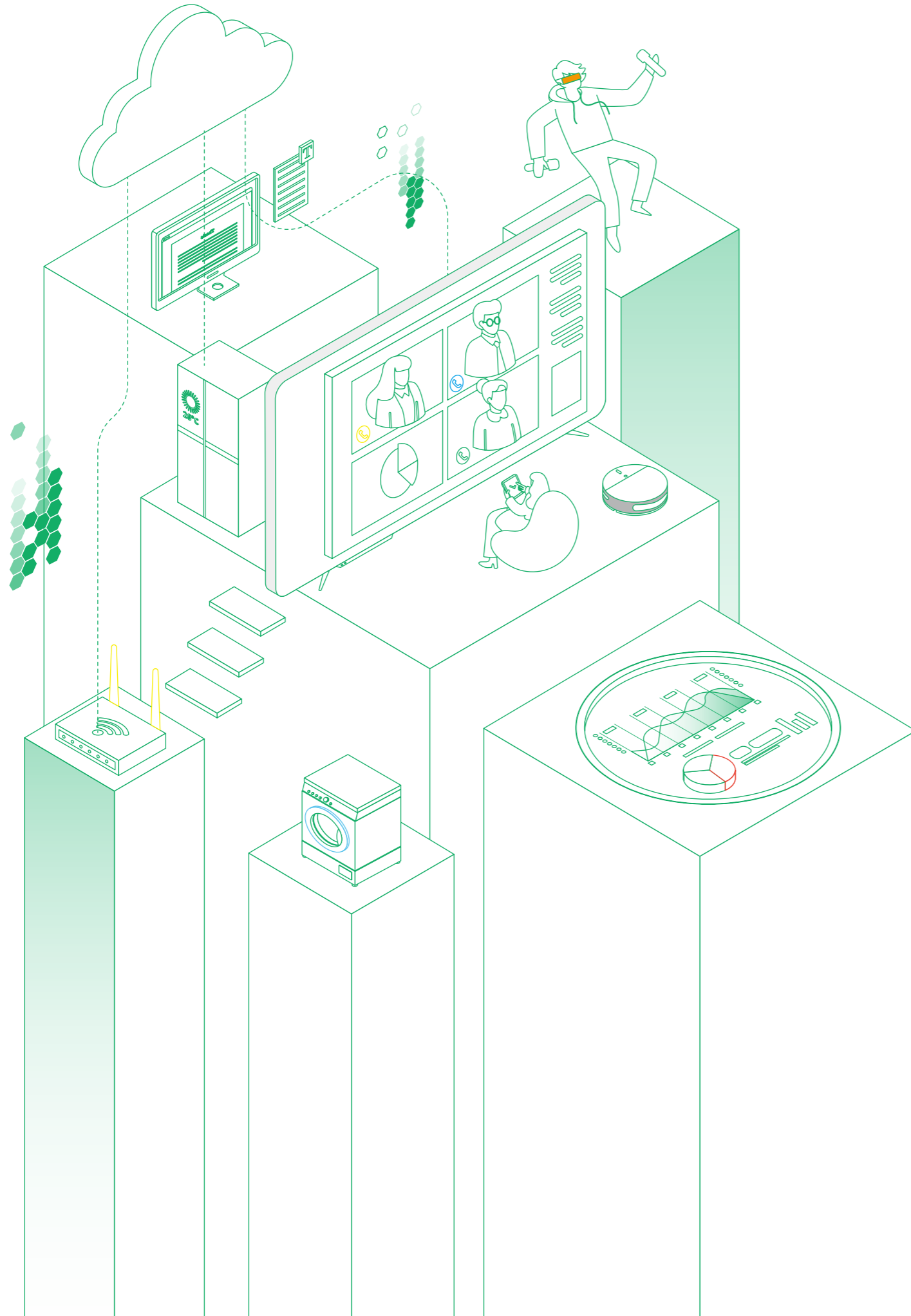
对于计划发布/已上市的产品，我们根据其技术方案进行全球专利检索，评估侵犯他人知识产权的风险，并针对风险高的专利进行规避设计。

我们与知识产权公司或外部律师团队合作，评估、挖掘并收购市场上具有投资价值的专利，制定适当的专利运营规划，提升公司的竞争优势。

#### 知识产权维护

我们与外部律师事务所合作进行TCL商标的维权打假工作，在全国范围内检索未经授权盗用商标的行为。

我们对一线产品人员和销售团队进行维权培训，及时反馈外部疑似侵权专利行为，由合规法务部进行跟进与评估，并针对严重的侵权行为合理提起诉讼，维护企业合法权益。



## 产品创新 为生活增添精彩

创新是 TCL 实业发展的永恒动力。我们持续推进技术创新，为生产制造植入智慧因子，打造品质卓越的智能产品与优质服务，为用户提供智能便捷生活。

## 引领科技创新

TCL实业坚持技术领先，在前沿科技领域加强投入，整合研发资源，积极升级技术与产品，持续深化智能制造，并推进技术普惠，实现产品和技术不断取得突破，始终保持行业领先地位。

## 厚植研发实力

家电智能化时代，为了向用户提供更个性化的场景体验和人性化的贴心服务，我们深耕以智慧显示为核心的智能化场景，围绕关键技术领域持续投入研发资源，在Mini LED、画质、影像、智慧连接等方面形成多项技术突破，布局大量核心专利。通过技术平台的迭代演进，不断沉淀并产品化关键技术，持续缩短技术转化周期。以鸿鹄实验室为例，主要围绕AI、IoT、Cloud、大数据四个方向提供技术支持，实现公司业务通用技术能力的沉淀，构建了整个公司全品类共通的支撑全场景体验的技术平台，为产品植入智慧基因提供强有力的支持。截至2021年底，鸿鹄实验室拥有4个全球技术中心、超过200人的大数据云平台团队、以及超过400人的AI算法团队。

## 保持技术领先

先进技术是提升企业核心竞争力的关键。我们坚持投入技术研发，在创新实践中，不断实现关键技术突破，引领行业高质量发展。

### 案例：合作研发人工智能推荐系统



为用户带来更好的体验，TCL与香港大学等顶尖研究机构合作在智能电视应用方面研发人工智能推荐系统，通过自注意力网络构建数据模型，形成用户画像，准确识别、理解用户意图，进而推荐用户最需要的内容。

此外，人工智能推荐系统还能识别用户使用场景，搭载了人体感知系统，借助人体姿态算法让用户可以利用彩电大屏更愉悦的畅玩体感游戏、运动健身，甚至利用手势操控电视，减少对遥控器等工具的依赖，提高用户使用效率，为用户打造更沉浸、更自在、更愉悦的体验。

## 打造先进产品

我们积极推进创新技术的应用与转化，持续推陈出新，并不断优化产品设计，提升产品体验，为用户生活增添精彩。

### 案例：打造智慧懂你的家居生活体验



我们注重于智慧科技产品在全套系全场景下的用户体验，推出TCL灵悉C12全套系AI家电，打通影音娱乐、厨艺美味、智能安防、健康新风等智慧家居场景。

除拥有228 $\mu$ m级Mini LED芯片的核“芯”加持的TCL C12量子点Mini LED智屏外，通过智屏连接的还有“屏AI保鲜”的智慧生活管家TCL C12急冷智屏冰箱；油烟机、燃气灶、蒸箱和烤箱四合一的“屏实力，趣下厨”TCL C12智屏集成灶；以智慧健康柔风实现“双温智控，如沐春风”的TCL C12双温柔风空调；以新风系统让室内空气变清新的TCL C12智慧新风空调；上下双桶，为爱分区的TCL C12复式分类洗衣机；“看得见，更安全”真正的可视化物联网智能锁TCL C12 AI摄像头智能锁；实现“更有AI的全屋互联”的超级管家C12 Mini智屏开关。

通过套系产品的互动融合，打破了家居场景的产品与产品之间单一的连接方式，实现全套系信息的无缝流转，让互联互通如影随行，为用户带来极致的全场景智慧生活。



## 推进智能制造

我们大力推进智能制造，引入数字化技术与自动化设备，实现自主高效的制造转型升级。

### 引入自动化设备

我们引入自动化设备以提高生产效率和降低员工工作强度，上线蒸发器自动切割、柜机自动立机、AGV自动配送等一系列自动化设备，推进机器人作业和机器人视觉自动检测等自动化改造。

### 推进数字化管理

我们关注数字化对管理水平赋能，通过应用生产信息化管理系统、仓库管理系统等信息系统，实现生产经营数据的自动采集，将生产制造所有环节信息进行集中处理和管理，对产品出现的异常问题进行自动分析溯源，提升管理效率。

TCL 空调器（武汉）有限公司在自动化项目上投入超过千万元

50<sup>↑</sup>

开展自动化项目

23%

实现人均标台时产效率改善超过

## 倡导技术普惠

我们关注社会公平，致力于创新技术应用，为用户群体提供便捷高效的服务体验，普惠社会大众，让科技更有温度。

### 适老化设计

为帮助广大长者享受到科技的便利，我们的移动通讯产品设有老龄模式，可以为长者用户提供更大的字体、桌面图标等产品页面布局，让老年人可以更清晰地阅读；同时，可以快速添加家庭和联系人到桌面左屏，并通过预设紧急联系人，实现一键电话或短信通知，减少老年群体的学习成本，便于老龄用户的使用。

### 无障碍设计

我们重视建设信息无障碍的世界，努力推动技术普惠，让更多用户能享受到科技的美好。我们的移动通讯产品具有语音智能助手功能，能通过语音对话对设备进行控制；通过毫米波技术的应用，用户可以通过手势实现与设备的人机交互，减少用户使用的障碍，还具备辅助菜单、颜色反转、高对比等辅助功能，方便具有视听障碍的用户，真正打破障碍边界，让科技拥抱每一个用户。



## 守护质量与安全

卓越的产品品质是TCL实业一直以来不变的追求与坚守的责任。我们用工匠精神持续提升质量管理水平，为用户提供品质卓越、安全可靠的产品，满足广大用户对高品质的追求。

### 提升产品质量

我们建立健全质量管理体系，明确覆盖产品开发、生产、存储、物流、售后等产品全生命周期的质量管理规定，严格管控产品质量，为用户提供优质产品。

#### 健全质量管理体系

我们坚守用户至上持续改进的质量方针，坚持围绕为用户创造价值的产品经营理念和管理思想，全员参与，全面建设以用户为中心，一次做对的质量文化，把质量管理贯穿在产品的设计、开发、部品、制造和售后的全过程。我们逐步推进质量管理数字化建设，已初步建立起全面的质量风险预防管理体系和用户体验质量管理体系，并持续推进改进工作。

我们及旗下各产业始终重视产品质量，参照ISO 9001、IATF 16949等质量管理标准建立了系统的质量管理体系，制定《进料检验管理规定》《生产过程品质管理规定》《成品出货检验规程》《重大市场质量问题分级管理》《不合格问题 & 产品程序》等内部制度，并遵守欧盟RoHS<sup>1</sup>、REACH<sup>2</sup>、Prop65<sup>3</sup>、POPs公约<sup>4</sup>和TL9000等标准，坚守产品质量。

#### 严控产品全生命周期质量

针对新产品量产，我们制定《新产品项目联合评审管理规定》，规范新产品从方案阶段、设计验证、首批产至量产上市各环节的质量评审要求。

针对产品全生命周期的质量管理，我们对全流程质量管理体系各环节的关键控制点开展监管与测量，管控质量风险，保障产品质量符合用户要求，并规范有关产品返厂维修和召回的处理流程，设置专人对退换产品信息进行分析，明确退换原因及后续改善措施，持续降低返机率。

- TCL电子已通过ISO 9001质量管理体系认证
- TCL通讯已通过ISO 9001质量管理体系、TL 9000电信业质量管理体系认证

<sup>1</sup>RoHS指令: Restriction of Hazardous Substances, 《关于限制在电子电气设备中使用某些有害成分的指令》，对6项有害物质铅，镉，汞，六价铬，多溴联苯和多溴二苯醚的使用进行限制。

<sup>2</sup>REACH法规: Registration, Evaluation and Authorization of Chemicals, 《化学品注册、评估、许可和限制》，是欧盟对进入其市场的所有化学品进行预防性管理的法规。

<sup>3</sup>Prop65: California Proposition 65《1986年饮用水安全与毒性物质强制执行法》，测试产品中铅，镉，邻苯，双酚A等化学物质。

<sup>4</sup>POPs: Persistent Organic Pollutants 持久性有机污染物，此处指《关于持久性有机污染物的斯德哥尔摩公约》。

## 保障产品安全

我们重视产品安全，遵守相关的法律法规及国内外标准，保障产品符合安全要求。TCL电子下设的安全、能效和电磁兼容性实验室已获得中国合格评定国家认可委员会认可，并按国际标准ISO/IEC 17025《检测和校准实验室能力的通用要求》建立了完整的质量体系，严控产品安全。

针对各品类产品的安全保障措施：

- 移动通讯产品均按照国际安全标准进行相关安全认证，高度关注锂离子电池和充电器等常规器件选型和安规认证，杜绝起火、电击等人身伤害和财产损失事件。
- 平板产品采用NXTVISION专业显示技术，获得德国TUV护眼认证；同时，所有使用蜂窝网络或其他无线网络的通信终端均严格按照国际标准监测电磁波吸收比值，防止电磁波对人体健康的影响。
- 智屏产品优化底座设计，通过缩减尺寸减轻底座重量，并在出厂前通过防倾倒等多项安全规范测试要求，降低倾倒等意外事件发生。

## 管控化学品使用

我们严格管控化学品使用，制定并执行《危险物品管理规定》《化学品清单》等制度，规定各类化学品从采购运输、存储、搬运、使用过程的安全管理要求，并积极推进争议物质替代和应急处置管理，保障产品对人体的安全性与对环境的安全性。

#### 规范受监管物质使用

针对生产过程中受监管化学物质，比如硫酸、盐酸、甲烷、冷媒等，我们在采购阶段向监管机构进行备案，并设置专门储存区域，落实24小时监控以及领取、入库记录，且安排专人持证管理，规范化学品使用。

#### 制定应急处置预案

我们制定化学品安全事件应急处置方案，开展定期安全隐患排查、安全生产检查等，落实持续改善管理水平。同时，我们开展化学品安全管理培训，每年进行化学品泄漏的应急演练，提升员工安全意识和应急处置能力。

#### 替代争议化学物质

我们持续关注生产过程所用化学品的负面影响，在空调产品减少使用氟利昂，使用更环保的冷媒进行技术改进，比如使用新型环保的R410制冷剂替换含氟（R22）制冷剂，推进环境更友好、生物安全性更佳的化学物质使用。

## 提升用户体验

TCL实业致力于为用户提供满意的服务体验。我们持续关注用户意见反馈，积极畅通用户沟通渠道，分析用户诉求，作为我们提升服务能力与品质的重要依据。同时，我们重视对用户的权益保障，向用户承诺落实负责任营销，杜绝虚假宣传。

### 优化服务质量

我们制定《用户满意度管理规范》等内部制度，规范客户服务流程，有效管理并提升服务质量。



92.3%

2021年，国内业务全品类平均满意度得分

## 保障消费者权益

我们注重消费者权益保障，全力落实合规营销，确保消费者权益免受侵害。我们制定了《推广中心推广标准化管理方案》等内部制度，规范各类推广物料的制作和使用，完善广告发布相关合同，严格要求本公司所出品的任何广告宣传内容须真实、健康、清晰、明白，不得以任何形式欺骗用户。

同时，我们建立了对外发布视频、图片、软文等素材的标准制作、审核、输出流程，从初稿到终稿均经过产品端、零售端、研发端及法务端审核确认，确保任何对外宣传素材的文字、视觉呈现无误。如有可能造成消费者的疑虑或误解，本公司会适当加上文字进行解释说明；如发现不符合在产品、包装或标签上注明采用的产品标准的，或不符合以产品说明、实物样品等方式表明的质量状况，在进行修理、更换、退货、赔偿损失后，仍属于本公司责任的，本公司会向消费者提供合法合理的赔偿。

TCL实业营销物料审核流程：





## 关注用户健康

我们倡导智能健康的生活，在产品的设计过程融合清洁、净化、除菌、舒适等健康功能，打造更懂市场需求的健康产品，助力守护公众的健康。

### 懂你的分类洗衣机



我们推出复式分类洗衣机，搭载上下分区的复式双筒，满足不同种类衣物的洗涤需求，实现家庭成员衣物的分区清洗，防止衣物交互污染。同时，洗衣机内置 AI 智慧芯片和微光谱水质检测科技，通过智慧检测水质，判断衣物的干净程度和洗涤剂残留程度，实现“衣净即停”，降低洗涤剂残留对人体的影响。

### 懂你的养鲜冰箱



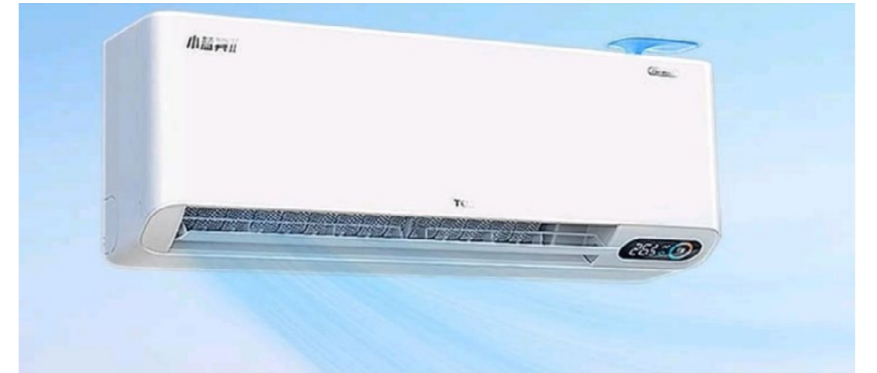
我们推出生态养鲜冰箱，搭载了 AAT+ 负氧离子养鲜科技，实现随风道 24 小时持续高效释放负氧离子，可以快速吸附细菌、病毒，使其失去活性，净化空气，达到抗菌、净味、除尘、抗氧化四效合一的效果，形成食材天然养鲜舱。

### 懂你的抗菌智能门锁



我们推出的 TCL 物联网智能锁 K6P，率先在门把手上采用纳米银抗菌材质，有效抑制大肠杆菌、金黄色葡萄球菌等，抗菌率达到 99%，使每位用户都能放心触摸。都非常安全，即使是像小孩这类抵抗力差的人群也能随意触摸，不再怕被细菌侵入了。

### 懂你的智慧新风空调



我们推出的小蓝翼新风空调，搭载了免扩孔 60m<sup>3</sup>/h 的新风系统，替换掉污浊的室内空气，稀释 PM2.5、甲醛及其他有害气体，缔造充沛鲜氧深睡环境；内置总挥发性有机化合物（TVOC）气体监测传感器，可实时检测多种居家常见有害气体，空气质量尽在掌握；可视化升降式小蓝翼独特翼型结构，有效防止冷热不均的室外空气带来的不舒适感，不使用的时候就会关闭，有效防尘防落灰，保证输入的是真新风；14 片柔风叶片与 854 个微孔相互加持，柔化强风气流，告别直吹冷风；特质高等级高效空气过滤器（HEPA）滤芯，4 重深度净化，有效抗菌抗病毒；第五代 58℃ 高温自清洁，35min 高温烘干杀菌，空调出风更健康。

### 懂你的消毒智能晾衣机



我们推出的 TCL 智能晾衣机内置两盏 UVC 紫外线灯，能够大范围的灭菌除螨，有效减少衣物滋生的细菌、病毒，对人体肌肤无伤害，并有效防止因太阳暴晒导致的衣物褪色、损坏。

## 网络安全与隐私保护

TCL 实业高度重视网络安全和隐私保护，并在全球范围内遵循所适用的数据及隐私保护相关法律法规，制定并执行《隐私管理政策》《信息安全管理手册》《保密管理制度》《隐私事件应急响应流程》《数据主体权利响应流程》等管理文件，通过构建自上而下的网络安全组织架构，将数据及隐私保护要求和信息安全管理融入到相关业务流程中，提升所有开发、运维和运营人员的安全意识和能力，通过管理和技术的创新与优化，确保网络安全与隐私保护工作持续夯实与时俱进。

### 建立有效管理架构

我们成立了网络安全和隐私保护管理委员会（简称“委员会”），构建由委员会、网络和隐私保护工作组（简称“工作组”）和各业务部门组成的三级网络安全与隐私保护管理架构。

委员会负责决策和审批公司网络安全、隐私保护和信息安全的总体战略、工作计划和重大事项；工作组负责组织网络安全、隐私保护和信息安全相关的制度制定，并统筹、指导各业务单位执行相关工作，为公司网络安全、隐私保护、信息安全工作的有序开展提供保障；各业务部门按照工作组要求和制度规定，推进并落实相关工作任务。

### 加强网络安全服务能力

我们持续推进网络安全服务能力建设，建设安全态势平台，实现对安全威胁的持续有效监控和预警；通过加强应用系统安全标准和安全测试，及时发现和修复安全漏洞；开展周期性的核心应用系统和基础架构的安全评估、测试和改善等工作，并建立基础设施和应用的集中管理，提供良好的安全保障软硬件基础。

此外，我们建立 TCL 全球安全应急响应中心，保持和安全研究人员合作，持续处理用户和业界安全爱好者提出的各种安全问题，还通过悬赏的方式鼓励安全爱好者主动向我们报告所发现的漏洞，由此推动公司进行及时修复，提升安全服务水平，致力于为用户和更广泛的生态系统提供保护。

### 推进网络安全体系建设

我们根据不同国家地区的网络安全的需求，制定出了终端全产品线的“云-管-连-端-用”全链路的安全基线要求，打造出安全统一防御体系；在产品上市前，我们会进行一系列安全评估，评估内容包括源码缺陷、漏洞扫描、人工源码逻辑审核、黑盒测试、合规标准满足度、数据加密等，确保产品具备安全防护能力，帮助用户应对最新的安全风险。

面向家居设备互联互通的发展趋势，我们将智能家居的构成因素按照“云-管-连-端-用”维度，划分出云端、功能、产品、数据四大产品和服务品类，并对其进行安全分类分级管理。根据用户的需求面对不同安全级别的产品和服务，将会采取不同的安全措施，以推进网络安全和数据安全的高效管理。

针对企业内部网络安全，我们打造了覆盖产品研发全流程、高自动化集成、强调安全与业务协同的统一化管理平台，实现安全管理工作线上化、流程化、标准化，提升内部网络安全管理能力。

- 深圳 TCL 新技术有限公司、TCL 王牌电器（惠州）有限公司已通过 ISO 27001 信息安全认证
- 我们的泛智屏事业部通过产品网络安全 TUV 认证
- 我们的通讯事业部和泛智屏事业部均完成 TrustArc 隐私认证
- 我们的 RT51 电视通过了德国 TÜV 的物联网信息安全认证 ETSI/EN 303645

### 优化供应链网络安全管理

我们制定第三方数据管理要求，供应商需要通过安全评估和测试后方可引入。我们与供应商签署了《商务保密协议》，确保供应商满足数据及隐私保护要求。

### 持续加强全员安全意识

我们持续开展安全技术培训，包括云端安全影响评估培训、安全红线问题修复办法培训、安全测试与攻防对抗技术讲解培训等，提升专业人员的安全管理技能。

我们广泛宣贯隐私保护的重要性，通过分层分级的培训宣贯，如新员工隐私合规培训、隐私专员训练营、相关岗位人员定制化培训等，强化公司整体隐私保护意识。

### 尊重和保护用户隐私

我们遵守不同国家地区的隐私保护要求，推出的 TCL 品牌产品和服务通过了国际多项安全隐私领域的权威认证，如信息安全管理体系认证 ISO/IEC 27001、TrustArc 企业隐私认证、物联网信息安全认证 ETSI/EN 303645 等，为用户打造值得可信赖的品牌。

#### 案例：TCL 电子参与制定 OTT<sup>5</sup> 终端补充设备标识规范



在中国加强数据安全、个人信息保护要求及 OTT 终端（OTT）快速发展带来数据安全问题凸显的背景下，由中国信息通信研究院牵头，TCL 电子作为智能电视厂商代表，与研究机构、行业协会、智能电视厂商、合资厂商、OTT 媒体、数据公司共同制定 OTT 终端补充设备标识规范，规范 OTT 终端行业数据安全与个人信息保护。

#### 案例：打造用户安全至上的视频会议系统



科天作为格创东智旗下的专业级音视频解决方案提供商，自主研发了视频会议系统——科天章鱼云会议（简称“科天云会议”）。自科天云会议上线以来，我们一直聚焦于用户通信数据安全建设，从加密算法、安全设置、隐私保护、专业运营等不同方面，不断强化产品数据安全保障。

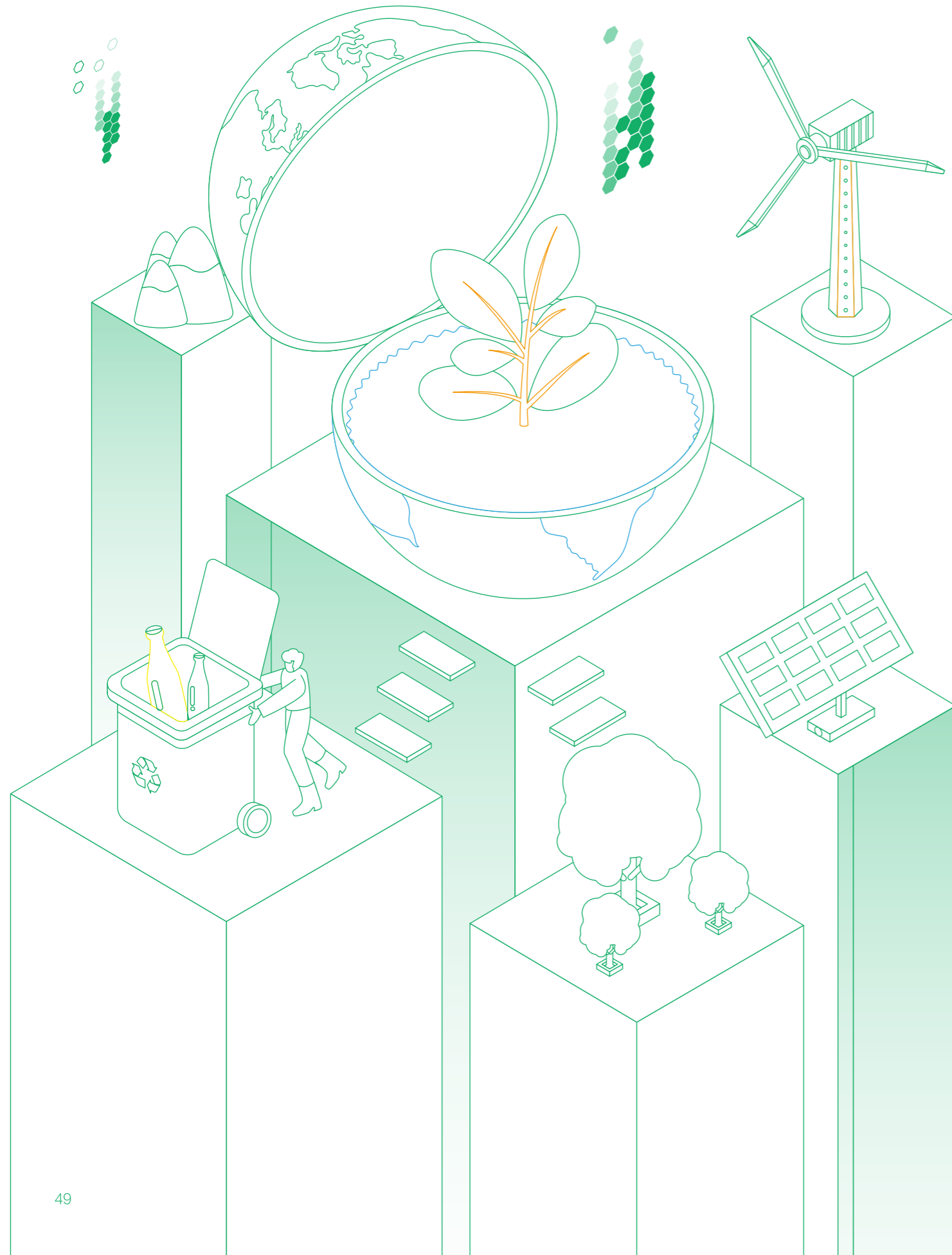
高加密算法：采用 AES-256<sup>6</sup> 的加密算法保证会议内容的安全性，所有的客户端与服务端采用 SSL/TLS 安全协议进行加密防护，保护用户通信安全。

全方位安全选项：提供丰富的安全选项，会议管理员可以按需进行设置。例如，科天云会议支持锁定会议室功能，会议锁定后，即使知道入会密码，也需要主持人同意后才能加入会议，从而保证会议隐私和安全。

严格执行隐私保护：我们承诺和践行不采集、不租用用户信息，并以《隐私政策》条款的方式发布，切实保障广大用户个人信息安全。

<sup>5</sup>OTT 是指通过公共互联网面向电视机传输视频内容的可控可管服务，其接收终端为智能电视或 OTT 盒子 + 传统电视机。

<sup>6</sup>AES (Advanced Encryption Standard, 高级加密标准) 是基于三个分组密码构建的：AES-128, AES-192 和 AES-256。这些密码中的每一个都使用 128 位, 192 位或 256 位加密密钥对 128 位数据块进行加密和解密。作为最长的，AES-256 位加密提供最强加密级别。



## 绿色发展 为自然创造美好

绿色发展既是应对全球气候变化的战略选择，也是突破企业发展面临的资源环境瓶颈的必由之路。TCL 实业始终践行绿色发展与低碳运营理念，持续关注自身带来的环境影响，致力于通过推进绿色产品和绿色运营，逐步推动行业绿色低碳发展，为实现中国“双碳”战略目标贡献更多力量。



### 制造绿色产品

TCL 实业深信，科技进步与环境保护并不对立。我们不仅重视推动技术普及，让科技便利惠及民生，更加重视产品对环境的影响，致力推动产品全生命周期的环境管理，减少对环境的影响。

#### 原材料获取阶段

- 可回收材料使用
- 有害物质管控
- 非环保工艺减少

#### 产品使用阶段

- 产品能效优化
- 产品寿命延长
- 清洁生产与绿色包装

#### 生命周期结束阶段

- 产品易拆解设计
- 废旧产品无害化处置
- 废料循环利用

### 选用环保材料

我们从源头关注产品环保属性，积极使用绿色无害、可回收材料，减少对环境的污染。

#### 可回收材料使用

我们使用可重复使用的工程塑料和金属，并确保所有原材料均符合欧盟 RoHS 的要求。

#### 有害物质管控

制定并遵守《限用物质标准》《限用物质控制程序》等制度，在产品的设计研发、制造装配、安装、服务等过程所涉及原辅材料完全符合 RoHS 指令要求，严格管控铅、汞、镉、六价铬等有害物质。

#### 减少非环保工艺

塑胶产品外观采用免喷涂材料和先进注塑工艺，避免喷涂等影响环保表现的后处理。

### 推出节能产品

我们汲取节能设计前沿理念，关注产品的能效表现，持续研发符合全球能效政策和法规的产品，提升产品自身的能源利用率。

#### 更优能效表现

我们推出达到国家能效标准 1 级的洗衣机产品，产品可再生利用率不低于 70%，推进产品材料和包装减量化与再利用。

我们推出获得绿色低碳电器认证的空调产品，帮助消费者养成绿色低碳的生活习惯。

我们有 10 款液晶电视产品达到国家能效标准 2 级，并入选中华人民共和国工业和信息化部“绿色设计产品名单”。

#### 更自主节能管控

我们的移动通讯产品具备节能管理选项，且智能耗电保护功能默认开启，当电量小于 20% 时，系统将自动切换为省电模式。

## 生产耐用产品

我们推出优质且持久耐用的产品，通过选取耐用材料，落实产品出厂前的全面可靠性测试，设置TCL冰箱洗衣机实验室等内部检测机构，确保产品经严格检测，为消费者提供高水准、高品质产品。同时，我们持续为消费者提供优质系统体验及便捷维修服务，延长产品寿命，减少因质量问题导致的产品更换。

### 选取耐用材料

在设计阶段对产品的使用寿命进行充分考量，选取耐用的材料进行制造。

### 开展可靠性测试

新产品量产和产品出厂前，对产品整机、零部件的功能可靠性、长运可靠性等进行测试，并结合产品在日常生活的实际使用情况设定了自由跌落测试、高低温环境测试、抗盐雾腐蚀测试、耐磨测试等全面的可靠性测试，使产品能从容应对使用过程的跌落撞击、酷暑严寒、干湿变化等各种场景。

### 升级流畅系统体验

我们持续升级迭代产品系统，为消费者带来持久流畅的使用体验，充分发挥产品价值，减少更换产品的频率。

### 提供便捷维修服务

我们的产品维修服务网络覆盖全球，通过官方网站等方式，均可以查找最近的维修服务点，快速便捷地享受我们的维修服务。此外，我们还提供上门服务和寄修服务，为消费者高效地解决产品问题，延长产品使用寿命。

### 案例：智屏产品打造流畅舒适系统 UI5.0



2021年，我们打造了革新的TCL智屏系统UI5.0，在使用的流畅度、整体的UI设计到多种应用场景的适配等方面深入研究，为用户提供更舒适的使用体验。该系统在8月份获得了素有设计界的“奥斯卡”之称的2021年德国红点设计大奖。

TCL智屏系统UI5.0采用全新的沉浸式设计，通过模块与画面的深度融合，让每一个页面在分层、icon设计、浮窗等细节处都与背景画面完美适配。同时，在系统内部模块的切换上加入了自然动效系统，效仿真实物理运动规则，制作出Liquid(流体)全局动效系统，在用户动作切换过程中更加顺滑、轻盈。

## 推广绿色包装

包装材料作为产品生命周期的重要消耗材料，我们在保障产品质量的前提下，通过包装绿色化、包装轻量化及包装循环利用等措施，减少包装材料的使用。

### 包装绿色化

我们积极响应国际减塑包装趋势，通过选用纸质、大豆油墨等环境友好型材料和包装技术改良，降低包装中的塑料成分，推进包装绿色化。

### 包装轻量化

我们推动包装减量设计，在全球范围内实行缩小产品及配件的包装盒设计等措施，有效减少了包装材料的使用。此外，我们使用的纸质包装材料降低产品重量和体积，并优化包装布局，降低产品包装空隙率，提升装柜数量，降低运输货物所造成的温室气体排放。

### 包装循环利用

我们鼓励供应链开展包装材料的循环利用，要求供应商回收再利用所提供的包装纸箱、卡板、塑胶周转箱等，提高包装材料的利用率。



移动通讯产品、数据线、耳机线外包装，使用纸质材料替代塑料

## 推进回收利用

我们主动履行生产者责任延伸义务，通过开展以旧换新、推进资源回用等方式，让电子废弃物得到最大化的循环再利用，降低废旧电子产品对环境的影响。

### 开展以旧换新

多年来，我们相继开展电视、空调、洗衣机等产品品类的以旧换新活动，通过线下门店估值回收、补贴换购等形式，推动旧电子产品的重复利用率。

### 推进资源回用

#### 加强自身循环

我们以旗下 TCL 环保为主体，开展废旧电器电子产品、动力电池回收拆解再利用等业务，助力废旧电子产品进行合规回收；同时，我们在生产制造过程对直接可再用的零部件进行回收再使用，提升资源利用效益，减少对新资源的开采。

#### 与第三方合作

我们与专业第三方回收公司和非盈利组织进行合作，将废旧设备和零部件的金属资源进行重新提取和再利用。

#### 案例：电子产品回收



在北美市场，我们与获得 ISO 14001 认证的合作伙伴电子制造商回收管理公司 MRM 密切合作，提供覆盖北美的移动设备回邮计划，便于客户退回他们废弃的移动设备（例如手机、平板电脑），以降低电子废弃物对环境的影响，并重复使用电子设备中包含的稀缺材料。

我们还与非盈利组织 Call2Recycle 合作，提供安全便捷的电池回收计划。客户可通过位于北美的 34,000 多个可用收集点丢弃不需要的或已达到使用寿命的可充电电池，促进电池材料的回收再利用。

## 提高资源效益

TCL 实业认识到，资源并非取之不尽、用之不竭的。我们在使用资源的同时，更关注资源的可持续利用，致力于在营运过程中持续提升能源、水资源等资源使用效益，科学合理利用资源，减少不必要的资源浪费。

### 能源管理

我们专注于在所有运营活动中减少能耗，并将节能行动贯彻到供应链中，减少不必要的资源浪费。我们制定了《能源管理体系手册》《能源管理规定》《水电节约管理规定》等内部政策，对节能降耗设备的选配及改造、生产过程节能降耗管理、水电能耗监测管理等方面进行明确规定，减少资源浪费。

我们连续多年开展节能减排项目，包括空压机系统改造、电机能效提升、LED 节能改造、注塑机伺服改造、中央空调系统节能改善等项目。同时，我们积极推进可再生能源的使用，多年来开展冰蓄冷项目、光伏发电项目、员工宿舍采用太阳能供热等项目，在保障运营效率的情况下，积极探索可再生能源技术应用，构建清洁低碳、安全高效的能源体系，支持自身绿色发展。

#### 案例：TCL 电子开展温室气体盘查



TCL 电子自 2017 年起每年依据 ISO 14064 温室气体管理系列标准及《工业企业温室气体排放核算和报告通则》等要求自发进行温室气体排放量排查与查证工作。2021 年，我们已根据 ISO 14064，完成 2020 年度温室气体盘查并输出核查报告，为制定能耗和温室气体减量行动提供有效依据。

### 水资源管理

保护和节约水资源是我们一如既往坚持的举措。我们制定《水资源管理规定》，规范厂区生产、生活用水，减少水资源浪费情况。我们在生产和运营过程中使用的水均来自于市政自来水，确保供水平稳。同时，为减少水资源消耗，我们制定节水管理目标，通过用水检查、设备改进、水阀调节等节水措施，并开展注塑件洗料废水回收等多个再生水回用项目，提高用水效率。

#### 案例：洗衣机工厂冷却塔水回用改造



我们的洗衣机工厂针对洗衣机线体测试用水量大、直接排放浪费水资源的问题，对目前已投入使用的冷却塔出水口建立回收装置，并在出水口顶层加装钢丝网进行过滤，对车间线体测试排水进行回收利用。当排水量满足冷却塔使用时，冷却塔现有补给水系统将停止运行，通过再生水循环利用，减少水资源消耗。

- TCL 电子、TCL 通讯、TCL 空调器（中山）有限公司、TCL 家用电器（合肥）有限公司等 4 家公司已通过 ISO 14001 环境管理体系认证
- TCL 电子已通过 ISO 50001 能源管理体系认证

## 减少污染排放

我们十分注重生产过程中的污染物排放管理，建设和运行高效的污染治理设施，对污染治理过程的相关参数进行监测与管理，确保废弃物合规处置。

### 污染物控制

我们制定《污水、废气排放及噪声控制管理规定》《废气设备管理制度》《VOCs治理设施运行管理规定》等内部制度，规范废水、废气及噪音管理。同时，我们制定相应管理行动，并每年由有资质的第三方机构对废水、废气、生产车间及厂界噪声的各项指标进行监测，确保污染物合规排放。

#### 废水管理

- 定期清理污水雨水管道，保障排放畅通；
- 严格分开污水管道与雨水管道，并设置污水处理设施设备，保障污水经有效处理后排放。

#### 废气排放管理

- 定期对废气环保设施、设备进行检查和维护保养，以确保运行状态良好；
- 制定废气泄漏应急预案，以应对突发情况；
- 进行工艺改进，减少喷涂、丝印工艺使用，减少生产过程废气排放；
- 废气通过风机集中收集，经过等离子净化后高空排放，确保废气排放达到法规要求。

#### 噪音管理

- 对于排放噪声超过90分贝的设备进行隔声防震处理，保证车间噪声符合法规限值标准，同时最大程度降低厂界噪声，减少对附近居民生活的影响；
- 为车间员工提供必要的听力保护用品，并负责培训使用方法，监督员工使用，最大程度减少噪音对员工的职业健康危害。



### 废弃物管理

我们制定了《固体、液体废弃物污染控制治理办法》《废弃物处理管理规定》《危险废物处理作业指导书》等管理文件，完善对固体废弃物的管理，并对固体废弃物进行分类处置，避免运营活动对环境造成重大影响。我们定期委托专业机构对工作场所环境、固体废物、危险化学品管理等进行检查与监测控制，确保各废弃物处置符合国家和地方标准。

#### 一般废弃物

针对一般废弃物，我们按种类进行分类回收及处理：

废弃包装材料：我们最大限度进行循环利用；对于无法循环利用的废弃包装材料，按照纸箱、塑料类以及EPS（聚苯乙烯泡沫）类分类后交由具有处理资质的第三方统一处理

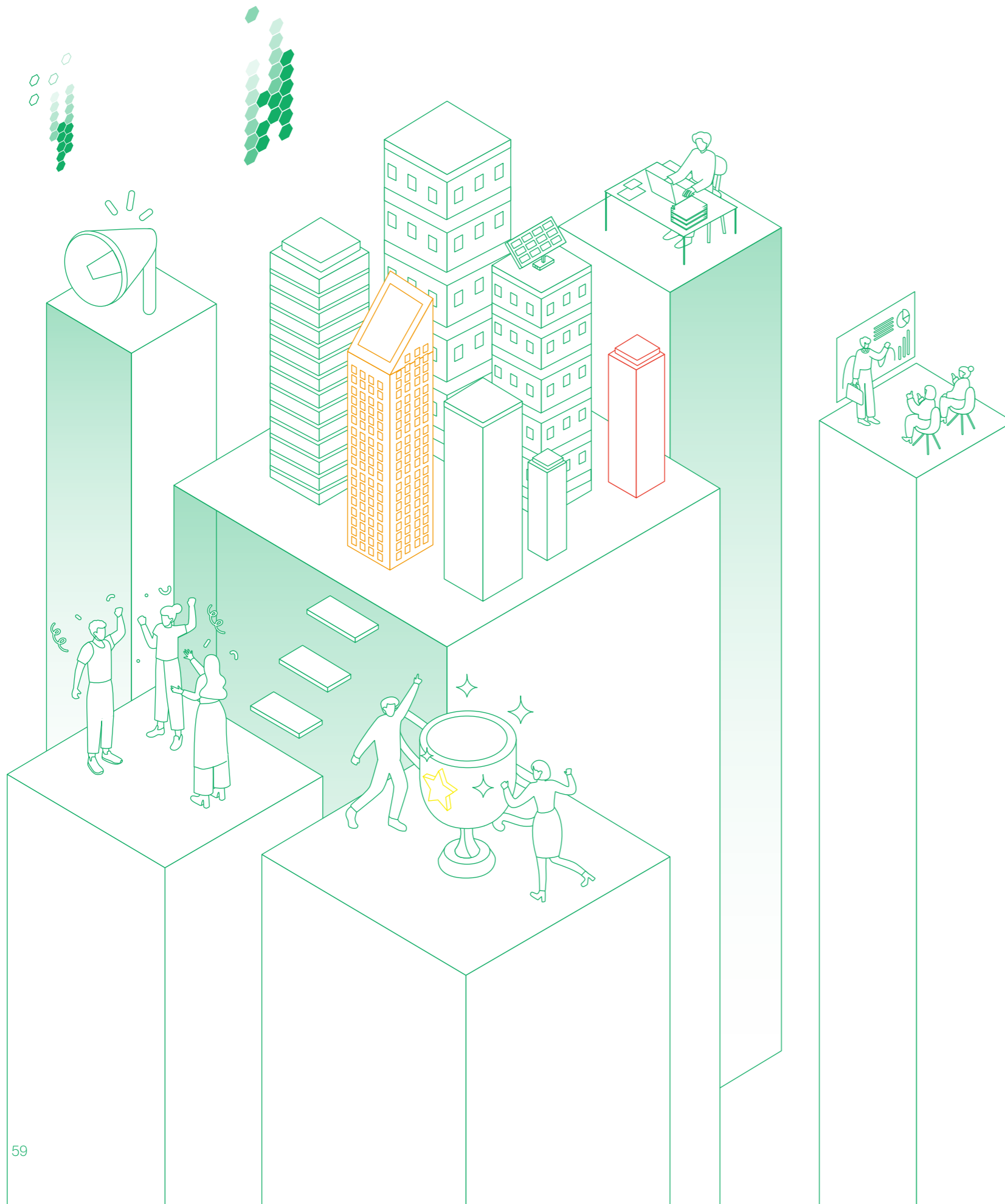
不可回收的工业废弃物：交给有资质的第三方回收公司进行处理

#### 危险废弃物

针对危险废弃物，如涂料废液、废油漆渣、含油废水等危险化学品以及废空桶等，我们逐级落实危险废弃物管理责任制，并规范危险废弃物的管理流程：

安全存储：我们设置危险废弃物仓库，专门存放危险废物，并安排专人负责危险废弃物的出入库管理

合规处置：我们及时落实危险废弃物的收集、贮存、转移等工作，并与具备资质的第三方签订废弃物处理合同，确保所有危险废弃物得到适当的处理



## 和谐生态 为社会传递温暖

TCL 实业坚持“以人为本”的原则，时刻关注员工权益保障，构建科学培训体系和多元发展通道，为员工营造安全健康、温暖和谐的工作环境。同时，我们积极推进供应链管理和社会责任履行，携手各方共建和谐社会。



## 保障员工权益

TCL实业持续关注人才吸引与发掘，并为所有员工建立一个尊重、包容、多元、积极向上的工作氛围，打造有激情、有创造力、可持续的人才发展队伍。

### 平等雇佣

我们不断优化内部人力资源管理制度体系，通过校园招聘、社会招聘、校企合作等多种渠道进行人才引进，制定《招聘管理程序》，在招聘员工和安排工作时，坚决杜绝因性别、年龄、宗教、国籍等任何因素导致的歧视行为。

### 权益保障

我们重视员工基本权益，制定《员工手册》，保障员工在薪酬、福利、晋升、休假等方面的合法权益。我们对员工的工时进行严格管理，坚决杜绝强迫劳动，持续构筑和谐的劳动关系。

我们定期开展市场薪酬调研，确保薪酬水平具有市场竞争力，建立了涵盖岗位固定工资、业绩奖金及中长期激励薪酬结构，确保员工薪酬体现岗位价值和贡献。此外，我们为员工提供多种福利保障，在五险一金、带薪年假等基本福利之外，还为符合条件的员工提供商业保险、通讯补贴、电脑补贴等公司福利津贴，并提供通勤班车、员工宿舍、节日福利礼品等内部福利。



### 案例：推进系列校园招聘活动

我们积极开展校园招聘计划，致力于引进全球卓越青年人才，为组织发展提供源动力，以核心人才项目——超A特训生，衍生出一系列专项招聘活动，比如超A-YOUNG计划，研发专项、营销菁英等，为公司发展提供充足人才补给。

截至2021年度末，我们的校园招聘覆盖国内外15所头部高校，累计捐赠TCL智慧教育机价值近百万，TCL实业与华南理工大学、南京大学、四川大学、湖南大学、中南大学、华中科技大学、重庆大学、西安电子科技大学建立了“TCL高校人才实训”基地，组织TCL专家走进校园，共同探索产学研合作以助力业务发展，并在TCL建立各大高校人才实训基地，进一步促进校企关系良性发展。

## 营造安全环境

TCL实业始终把员工的健康和安全放在第一位，保障职业健康安全和应急管理工作的持续有效落实。我们关心员工身心健康，为员工提供全面的健康管理关怀及服务。

### 安全管理架构

我们构建了包含安全生产委员会（以下简称“安委会”）及安全生产办公室（以下简称“安委办”）在内的安全管理组织架构，明确各级组织的角色定位与职责分工，全面落实安全管理责任。

#### 安全生产委员会

由公司首席执行官担任安委会主任，各附属企业第一责任人担任成员，对公司安全生产工作全面负责。

#### 安全生产办公室

由安委会授权安委办主任，由附属企业安全生产工作主要管理人员担任成员，负责建立健全安全生产管理制度与流程，制定和实施年度安全生产规划，检查、跟进、督促企业整改各类事故隐患，并组织开展年度安全生产评级工作。

### 安全生产管理

我们制定《安全生产管理规定》，明确安全生产工作程序，推动各类安全生产工作的有效开展。

#### 签订安全生产责任书

由安委会编制并每年与主要附属企业签订年度安全生产管理责任书，明确年度安全生产目标、附属企业安全管理职责等内容。

#### 制订安全生产规划

安委会根据最新法律法规、行业标准等，编制安全生产年度规划，对安全问题持续的推进落实改善。

#### 开展安全生产检查

安委办每年对附属企业进行至少一次安全生产检查，通过现场检查、资料检查和员工访谈等方式，对事故隐患进行事故风险评价定级，向安委会和相关企业发布安全检查报告，要求相关企业在规定时间内制定整改措施和计划，输出安全隐患整改报告报安委会备案。若发现危害性较大的事故隐患，我们将出具事故隐患整改通知书，要求企业立即停产整改。

- TCL 空调器（中山）有限公司已通过 ISO 14001 环境管理体系认证和 ISO 45001 职业健康安全管理体系认证
- TCL 家用电器（合肥）有限公司已通过 ISO 14001 环境管理体系认证、ISO 45001 职业健康安全管理体系认证和国家安全生产标准化二级企业资格证书
- TCL 王牌电器（惠州）有限公司已通过 ISO 45001 职业健康安全管理体系认证
- 惠州 TCL 移动通信有限公司已通过 ISO 45001 职业健康安全管理体系认证和国家安全生产标准化二级企业资格证书

### 制定应急处理预案

我们要求附属企业建立各类事故应急处理预案，建立应急处理组织和应急救援队伍，提升企业综合应急处理能力，并定期组织全体员工参与事故应急处理演练，提升人员应急自救能力。

### 推进安全文化建设

我们持续开展安全知识、工伤预防、化学品使用和应急处理措施等安全培训课程，并求特种作业人员通过安全生产相关考试，确保员工具备安全意识和安全专业技能，全面提升安全水平。

### 职业健康管理

我们重视员工的职业健康管理，制定了《职业病防护用品管理制度》，每年委托第三方开展职业病危害因素检测，对工作场所危险源进行专门排查，并为特殊岗位员工配置劳动防护用品，由相关安全管理部门对劳动防护用品的保管、使用、更换等情况进行监督检查。此外，我们关注员工健康状况，组织员工进行年度体检，并为员工开设心理咨询服务，保障员工心理健康。

3,464<sup>项</sup>

2021年，我们共排查治理隐患

2,923<sup>次</sup>

累计开展安全活动

233,614<sup>人次</sup>

参加人数

2,400<sup>万元</sup>

我们对安全设备设施、仓储环境、配电系统、限制空间等进行全面升级和专项改造，投入



TCL 通讯开展心理健康节



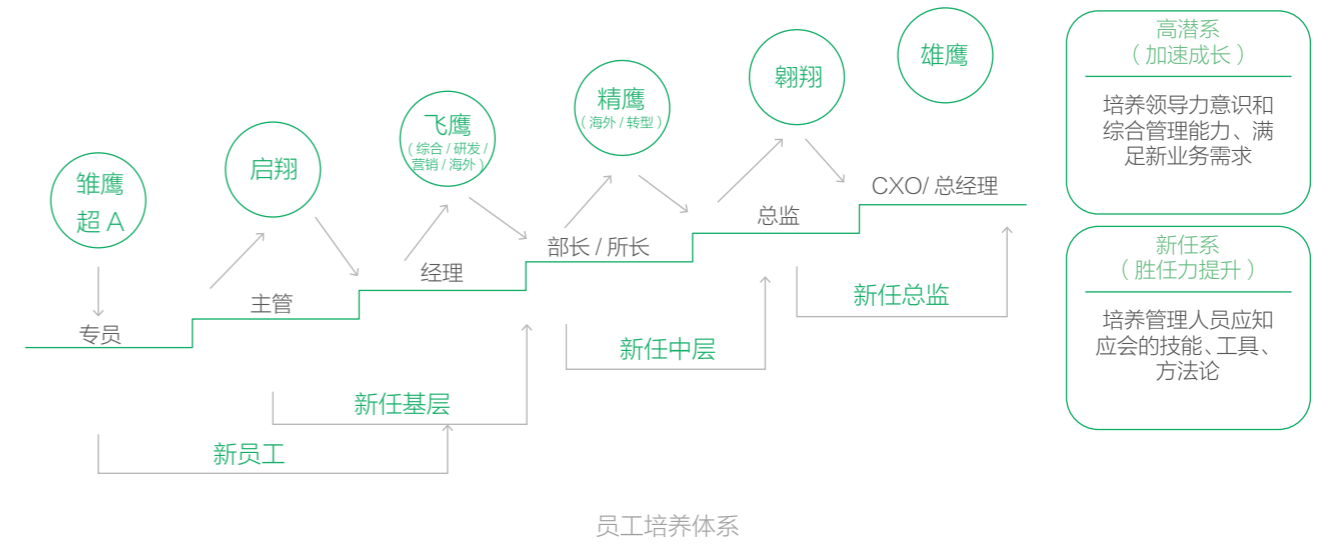
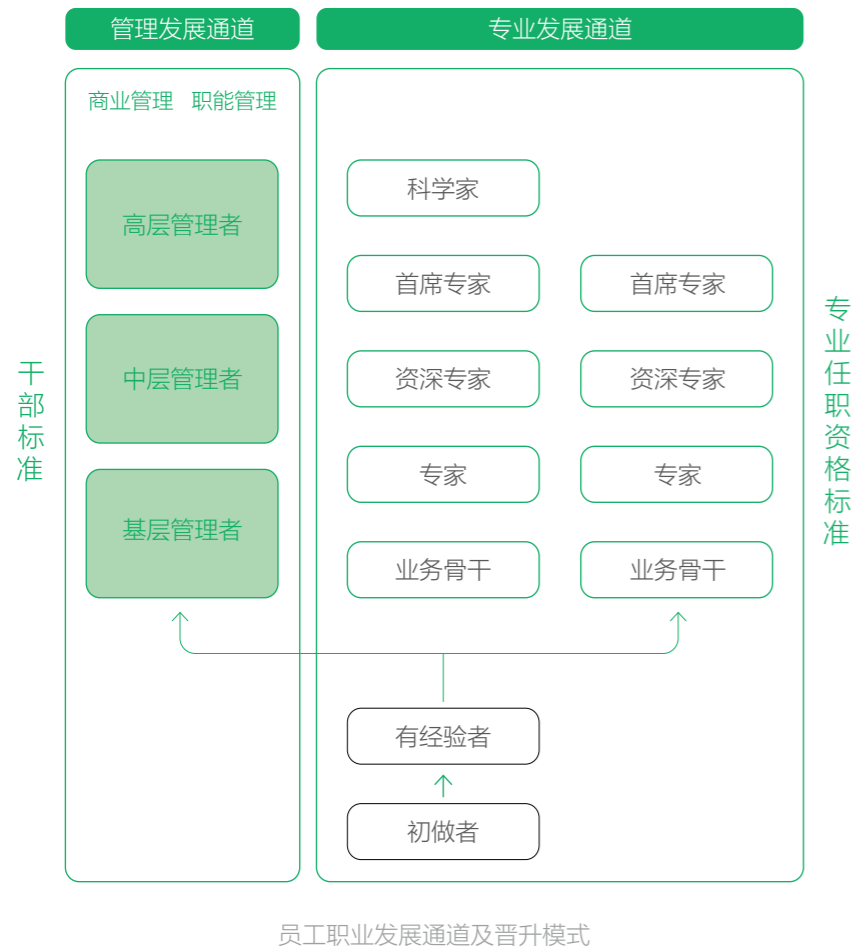
通力科技开展女性员工“两癌”筛查

## 鼓励员工成长

TCL 实业注重员工的成长发展，不断完善人才培养体系，并为员工提供多元职业发展通道和晋升机制，为员工供给养分充沛的成长土壤。

### 职业发展

我们严格依照《员工手册》，为员工提供专业、技术、管理的多维度发展通道。公司每年通过人才盘点来识别关键岗位和关键人才，通过人才选拔、培养等机制来开展人才梯队建设，通过有效的人才发展途径，培养一支具备国际化视野、职业化素质和专业化水平的人才队伍。



除了完善的培养体系以外，我们还推出了多样的培养方式，满足不同员工的学习需求。

#### 在岗学习

从新员工入职到转岗，业务及 HR 部门提供部门内训、师傅带徒弟等方式，帮助员工快速熟悉环境，向标杆学习。

#### 专项培训

据业务发展需要、培养干部后备人员，如中高管干部 EMBA/MBA 培养。

#### 外送培训

对于新技术、新专业等需送外受训的培养，由部门申请，人力资源部门审核，经相关授权人批准后可组织参加。每年 9 月份，对认证讲师进行颁奖。



案例：超 A 特训生项目

超 A 特训生是我们战略性人才培养项目，在校招学生群体中寻找背景较好、绩效较优的学员，通过 5 年连续培养，由各事业部针对产业特性、岗位特点开展针对性能力提升训练，帮助学员成为管理高潜后备人才或专业高潜后备人才。2021 年，超 A 特训生可学课程数累计 1,500 门，培训场次累计 1,010 场。

案例：全民学技术项目

全民学技术项目由 TCL 电子的工业研究院和组织部协同完成 178 门技术课程的开发及录制，课程分为显示技术、智能技术、半导体芯片及功率器件 3 大技术类别、10 个二级技术子类，涵盖公司主要技术领域，有近 300 名内部技术专家参与，并在 2021 年上线公司内部学习平台——T 学堂，供管理人员及全体员工学习。

### 员工培训

为了提高公司员工的技能和专业度与公司发展需求之间的适配性，我们开展多种人才培养和员工培训项目，帮助员工发掘自身潜能，与公司共同创造更大价值。

100%

全体员工参训百分比

27.11 小时

员工培训人均时长

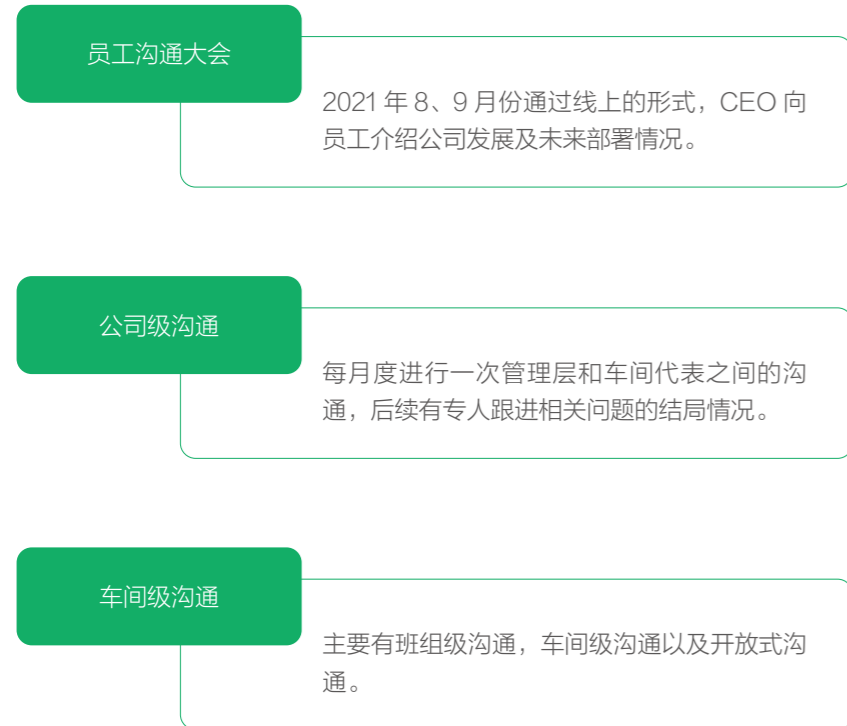
## 关爱员工生活

TCL实业重视员工感受，畅通员工沟通渠道，并组织开展丰富多样的员工活动，提高员工的幸福感和归属感。

### 员工沟通

我们重视员工的意见，通过员工沟通大会、员工申诉、员工满意度调研等方式，收集员工意见与建议，加强与员工的沟通与互动。我们持续推进员工满意度与敬业度调研，并以调研结果为依据，不断完善人力资源管理工作。

#### 员工沟通渠道



#### 案例：通力科技召开第一季度员工沟通会



2021年4月27日，通力科技召开2021年第一季度新员工沟通会。本次沟通会邀请了人力资源中心总监、业务部门负责人及第一季度新员工代表共计60余人出席，会议上新员工代表发表入职以来的所见所闻，并由现场的相关部门领导就提出的问题进行解答，对员工意见做出及时的响应与改进。

### 员工活动

我们感谢每位员工的辛勤付出，用心关怀员工的工作与生活。我们建立爱心互助金并开展节日庆祝和员工生日会等关怀活动，为员工提供慰问与关爱，并组织团建活动、兴趣协会、脱口秀大会等丰富多彩的文娱活动，丰富员工生活。



通力科技春节员工慰问



通力科技员工生日会



通力科技中秋游园会



TCL脱口秀大会



TCL通讯乒乓球协会活动



TCL金服徒步挑战赛

#### 案例：TCL电子开展员工帮扶



TCL电子积极开展员工帮扶活动，努力保障员工的基本生活。为改善困难员工的生活条件，2021年6月我们发起了员工爱心募捐活动，共计683人捐款，累计金额共65,215元，全年共向4位家庭遇困员工资助爱心善款35,000元。



## 推动责任供应

TCL 实业不断完善供应商全流程管理体系，明确供应商开发、准入、考核及退出的全生命周期管理，并定期对供应商进行培训赋能，提升供应质量，携手供应商实现共赢发展。

### 规范供应商管理

我们建立完善的供应商管理体系，制定《供应商导入与淘汰管理流程》《供应商评价管理规定》等制度，全面规范供应商引入、评估及退出的全流程管理。

#### 供应商引入

我们对潜在供应商进行资格审查，审查内容包含质量管理、有害物质管理和财务管理三部分评分。其中，质量管理审查内容包括研发、原材料控制、生产过程控制、企业与社会责任感、供应保障、企业守法与供应链安全等 11 个类别 137 项具体审查内容，对供应商进行严格、全面的审查及管理。

#### 供应商评估

针对库内供应商，我们采取分级分类的管理方式，并在日常评估过程中采用 QCDS 评估方法，对各供应商每月的质量（Q）、价格（C）、交货（D）及服务（S）进行全方位的考核评分。通过考核量化，便于考核表现不佳的供应商及时发现及改善自身的不足，对于持续绩效不佳的供应商，按照相应规范进行冻结或淘汰。

#### 供应商提升

我们聘请第三方机构诊断供应商供应能力，并根据诊断结果提出改善建议，提升供应商供货水平。此外，我们开展全球供应商大会、生态合作伙伴大会和冷年战略峰会等供应商交流活动，并定期与战略及重要原料供应商召开营运会议，及时沟通公司采购要求及优化供应管理水平。

## 200家

我们的移动通讯产品对近 200 家供应商进行冲突矿物调查

## 30家

我们空调产品对主要钣金件、电子料、铜管等 30 家供应商进行冲突矿物调查，确保所供物料采自对环境和社会负责任的来源

### 推进负责任采购

我们关注采购的可持续性，积极推进供应链风险评估和冲突矿物管理，共同推动产业链上下游构建责任供应链，履行社会责任和环境责任。

#### 开展供应链环境和社会风险评估

我们积极开展对供应商环境及社会风险的评估，与生产物料类供应商均签订了《企业社会责任告知书》《环保符合性声明》《质量协议》《廉洁协议书》《反恐安全合作协议》《分包商、供货商社会责任承诺书》等文件，明确规范供应商在环境和社会责任方面的行为准则，保障供应产品符合环境效益。同时，我们鼓励供应商通过社会责任认证，包括 RBA（责任商业联盟行为准则）、SA8000（社会责任标准）、SMETA（Sedex 会员道德贸易审核）等，认证与供应商评级挂钩。

#### 开展冲突矿物管理

我们积极响应 RBA（责任商业联盟行为准则）和 GeSI（全球电子可持续发展倡议）的要求，制定《不使用冲突矿产采购规定》，并与供应商签订《限制物质声明》《不使用冲突矿产保证书》，要求供应商提供的所有包装、零部件和/或成品中不含有声明中所列的限制物质，并提供书面证据，如原材料检测清单、第三方检测报告等，确保产品不使用冲突矿物。如发现供应商存在使用冲突矿产的情况，我们会立即停止使用及采购，并要求供应商作出书面解释；如供应商有意识违规，公司会终止与该供应商的合作。

## 履行社会责任

TCL实业致力传递社会正能量，积极参与公益事业，专注在教育、困境儿童、社区发展、抗疫救灾等方面进行投入，以实际行动回馈社会，成为实现人民群众对美好生活向往的助力者。

### 支持教育发展

我们积极促进教育资源共享，并通过开展体验实验室、捐助困境儿童、表彰乡村教师等方式，助力教育辐射范围的扩大，提升地方教育水平，推进教育公平。

#### 联合举办的 TCL-TV 实验室

2021年1月，我们联合深圳育才集团举办的 TCL-TV 实验室正式揭牌。实验室通过 TV 展览、互动体验以及专业授课等形式，让不同学科、不同阶段的学生们了解关于电视的相关知识，激发学生们对未知领域专业知识的兴趣和探索。

我们将组织教学实验开放日，让学生们与专业的工程师零距离交流，挖掘具备潜在能力且兴趣浓厚的学生，持续培养专业人才。



#### 支持“真爱明天”第一代大学生助学计划

2021年9月，TCL电子爱心基金向中华少年儿童慈善救助基金会捐赠10万元人民币，用于支持真爱明天·第一代大学生助学计划，资助和扶持在家族直系亲属中尚未出现大学生的高中生，从学习、品质、能力等方面对其进行全方位的帮扶和提升，将其培养成家族的第一代大学生，成为支撑社会发展和促进阶层流动的重要力量。



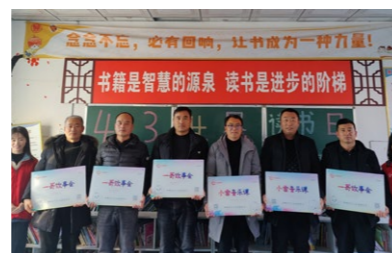
#### 启动第七届“TCL 希望工程烛光奖计划”

2021年，“TCL 希望工程烛光奖计划”面向23个省，共有400多名优秀乡村教师获得嘉奖。自项目设立以来，项目投入资金总数超过3,800万元、已有超过2,000所学校的2,600名优秀乡村教师获奖，获奖教师可获得现金奖励及7天线下烛光课堂培训，为更多优秀乡村教师提供相互交流和成长的机会。



#### 启动第三批“Eagle 故事会”、“小雪音乐课”项目

2021年，TCL公益基金的“Eagle 故事会”和“小雪音乐课”第三批试点学校正式成立。项目将持续以“科技+公益”的方式走进更多的乡村学校，让更多的孩子们享受科技创新的力量，也为推进教育公平贡献一份力量。



#### 案例：启动第三批“Eagle 故事会”“小雪音乐课”项目



2021年，TCL公益基金的“Eagle 故事会”和“小雪音乐课”第三批试点学校正式成立。随着第三批试点学校的正式成立，“Eagle 故事会”的覆盖区域进一步扩大到9个省份14所乡村试点学校，共计发放Eagle故事盒子50个，通过“Eagle”故事机选择合适的故事内容，用故事会的方式将孩子们凝聚在一起，为孩子们普及古今中外著名文学典故，为超过2,000名乡村学生带去优质的教育资源和机会。

截至2021年，“小雪音乐课”已经在全国10个省份13所学校开展，共发放了50个小雪音乐盒子，覆盖学生3,000余人，通过互动音乐赏析、线上音乐课堂、音乐知识问答等方式让学生们更加生动地接触和欣赏经典名曲，用音乐的力量帮助学生健康快乐地成长。

### 关爱困境儿童

我们坚持守护儿童的希望与梦想，为困境儿童提供生活资助和温暖陪伴，给孩子一个幸福的童年，共护儿童快乐成长。

#### “益同前行 守护童心”关爱特殊儿童

2021年，我们与特殊儿童画室合作，以员工徒步步数作为基数，向智力障碍、自闭症、唐氏综合症等特殊儿童表达关爱，捐赠60,000元购置特殊儿童适应体育训练课程及配套训练道具包。同时，我们邀请特殊儿童以TCL 40周年为主题进行绘画，在公司举办公益童画展览和义卖活动，呼吁大众关注特殊儿童。



#### TCL公益基金会向爱佑慈善基金会捐赠

2021年5月9日，TCL公益基金会向爱佑慈善基金会捐赠空调设备共37台，总价值达人民币27万元。设备用于支持爱佑新生上海儿童养护中心项目建设，并由TCL的专业技术人员安装、测试完毕，致力于为儿童们提供更舒适的居住环境。



### 传递社区温暖

我们积极践行大爱精神，参与社区公益活动与建设，向社会传递善意与温暖。

#### 赞助南头镇慈善万人行活动

2021年1月，TCL空调事业部赞助广东省中山市南头镇慈善万人行活动，并捐赠10万元。善款用于扶危济困、敬老助残、救死扶伤、助困助学等方面，帮助社区困难群众改善生活。



#### 开展植树志愿活动

2021年3月12日植树节当天下午，通力科技50多名党工志愿者来到广东省惠州市枫园开展了“植树造林，绿化通力”2021年第十届通力志愿者植树节活动，呼唤人们参与环境保护，关注生态平衡。

### 支援抗疫救灾

面对新冠疫情和自然灾害的挑战，我们积极担当社会责任，支持河南省受灾地区，以及广东省广州市、中山市等多地抗疫一线，为前线工作者捐赠物资，并参与志愿服务，为保障民众健康贡献力量，同舟共济渡过难关。



#### 向抗疫一线捐赠物资

2021年6月，广东省广州市部分区域相继新冠疫情出现反复。我们旗下的广州TCL互联网小额贷款有限公司紧急筹集电风扇、矿泉水及一次性雨衣等物资，并通过广州市越秀区平安促进会捐赠给抗疫前线工作者们，为他们送上炎炎夏日中的一份清凉，助力疫情防控。



#### 开展抗疫志愿服务

2021年6月26日，TCL空调事业部组织14名员工参与广东省中山市南头镇的文体中心的疫苗接种点志愿服务，协助疫苗接种点的现场指引和秩序维护。

#### 协助河南洪灾居民免费检修

2021年8月，河南省遭遇极端强降雨，引发洪涝灾害。TCL空调为当地用户提供免费上门的检修服务，降低自然灾害对用户生活的影响。



## 结语

2021年，TCL 迎来成立 40 周年。在 40 年发展中，我们不忘初心，聚焦智能终端产品及服务，专注产品升级、产业拓展，加速全球布局，不断锤炼核心竞争力，以强劲发展动力穿越企业生命周期，实现高质量跨越式发展。

未来，TCL 实业致力于打响“中国智造”品牌，以智能化、场景化、健康化、社交化、集成化需求驱动产品研发与技术创新，打造全场景一站式的智慧健康生活解决方案，并继续推进在全球布局探索，成长为具有全球竞争力的科技企业，助力国家“双循环”战略落地实施的有力支撑。我们亦着眼于未来万物互联，携手优秀行业伙伴聚力共创全场景智慧生活体系，为消费者提供一个一站式的更智能、更便捷、更贴心、更舒适的服务系统，从而实现更高质量、更高幸福指数的生活状态。

绿色发展将成中国未来发展主旋律。我们积极响应国家“双碳”战略目标的号召，以绿色生产和绿色产品引领绿色发展。我们恪守绿色生产信条，全面推行绿色制造，重视环保风险和环境污染，持续改善生产工艺，并通过绿色工厂建设、节能改造项目落实、有效水资源管理、使用可再生能源等方法，不断完善企业自身的绿色生产水平。与此同时，我们倡导推广绿色消费模式，不断通过技术创新提高产品能效，减少产品在生产与使用的过程中对环境造成的不良影响，争当环境友好型企业的领跑者。

展望未来，TCL 实业继续秉承“科技创造精彩 畅享智慧生活”的企业使命，满足消费者对美好生活的向往，坚持科技驱动创新，推动绿色低碳发展，助力中国实现经济社会发展和环境保护协同共进。





## 关键绩效指标表

环境绩效			
		单位	2021年数据
大气污染物	VOC 排放量	吨	157.02
	温室气体排放总量	吨二氧化碳当量	234,822.23
温室气体	温室气体排放密度	吨二氧化碳当量 / 亿元人民币营收	222.37
	范畴一温室气体排放总量 <sup>1)</sup>	吨二氧化碳当量	15,745.02
	范畴二温室气体排放总量 <sup>2)</sup>	吨二氧化碳当量	219,077.21
能源使用	柴油消耗总量	升	455,546.24
	汽油消耗总量	升	432,629.10
	天然气使用量	立方米	7,053,637.29
	外购电力总量	千瓦时	371,720,061.24
	外购蒸汽使用量	吨	240.00
	太阳能发电量	千瓦时	29,098,710.61
水资源使用	耗水总量	吨	3,852,652.86
	耗水密度	吨 / 亿元人民币营收	3,648.35
有害废弃物	有害废弃物总量 <sup>3)</sup>	吨	1,747.91
无害废弃物	无害废弃物总量 <sup>4)</sup>	吨	7,736.65
包装材料使用	包装材料使用总量	吨	120,471.99
	纸质包装材料使用量 <sup>5)</sup>	吨	108,066.52
	塑料包装材料使用量 <sup>6)</sup>	吨	12,405.47

<sup>1)</sup> 范畴一温室气体排放总量：柴油、汽油、天然气等化石能源燃烧活动和工业生产过程等产生的温室气体排放；范畴一温室气体排放参考国家发展改革委办公厅发布的《工业其他行业企业温室气体排放核算方法与报告指南（试行）》计算。

<sup>2)</sup> 范畴二温室气体排放总量：因外购的电力和蒸汽热力等所导致的温室气体排放；范畴二温室气体排放参考国家发展改革委办公厅发布的《工业其他行业企业温室气体排放核算方法与报告指南（试行）》计算，其中大陆地区电力排放因子参考生态环境部发布的《企业温室气体排放核算方法与报告指南发电设施（2022年修订版）》，国际区域电力排放因子参考《CARBON FOOTPRINT COUNTRY SPECIFIC ELECTRICITY GRID GREENHOUSE GAS EMISSION FACTORS》。

<sup>3)</sup> 有害废弃物总量：包括涂料废液、废油漆渣、含油废水、空桶和其他危险废弃物，统计范围包括 TCL 电子、白家电事业部、空调事业部。

<sup>4)</sup> 无害废弃物总量：包括废纸箱、废塑料类、废塑料泡沫（EPS）类和其他无害废弃物，统计范围包括 TCL 电子、白家电事业部、空调事业部。

<sup>5)</sup> 纸质包装材料使用量：包括纸箱和纸质说明书。

<sup>6)</sup> 塑料包装材料使用量：包括塑料泡沫（EPS）包装。

社会绩效			
		单位	2021年数据
研发情况	新增获得授权的专利数量	项	1,900
	已获得授权的专利累计数量	项	10,806
员工构成	员工总人数	人	57,496
	男性员工人数	人	36,143
	女性员工人数	人	21,353
员工培训	员工受训百分比 <sup>1)</sup>	百分比	100%
	男性员工受训百分比	百分比	61.43%
	女性员工受训百分比	百分比	38.57%
	员工培训人均时长 <sup>2)</sup>	小时	27.11
职业健康安全	男性员工受训人均时长	小时	29.59
	女性员工受训人均时长	小时	22.90
供应商构成	因工作关系死亡人数	人	0
	因工伤损失总日数	天	957
公益投入	中国大陆供应商数量	家	3,971
	港澳台及海外地区供应商数量	家	397
公益投入	资金捐献	万元	39.50
	物品捐献价值	万元	7.75
	志愿者人数	人	1,047
	志愿时数	小时	43,509

<sup>1)</sup> 员工受训百分比 = 该性别员工受训人数 / 受训雇员总人数

<sup>2)</sup> 员工培训人均时长 = 该性别员工受训时长 / 该性别员工人数

## 指标索引

### 响应联合国可持续发展目标（SDGs）

目标	目标内容	行动
目标 1	消除贫穷	支持教育发展、关爱困境儿童、传递社区温暖、支援抗疫救灾
目标 2	消除饥饿	支持教育发展、关爱困境儿童、传递社区温暖、支援抗疫救灾
目标 3	良好健康与福祉	守护产品质量与安全、营造安全环境
目标 4	优质教育	深化产学研合作、鼓励员工成长、支持教育发展
目标 5	性别平等	保障员工权益
目标 6	清洁水和卫生设施	推行更清洁生产、提高资源效益、减少污染排放
目标 7	廉价和清洁能源	推行更清洁生产、提高资源效益
目标 8	体面工作和经济增长	保障员工权益、关爱员工生活
目标 9	工业、创新和基础设施	加强合作交流、协助标准制定、深化产学研合作、保持技术领先、打造先进产品、推进智能制造、倡导技术普惠
目标 10	缩小差距	支持教育发展、关爱困境儿童、传递社区温暖、支援抗疫救灾
目标 11	可持续城市和社区	节能减排、绿色产品、绿色供应链
目标 12	负责任的消费和生产	打造更环保产品、推行更清洁生产、推广更智能管理、制造绿色产品、提高资源效益、减少污染排放、构建绿色供应链、守护质量与安全、提升用户体验
目标 13	气候行动	制造绿色产品、提高资源效益
目标 14	水下生物	提高资源效益
目标 15	陆地生物	减少污染物排放
目标 16	和平、正义和强大机构	恪守商业道德、保护信息安全
目标 17	促进目标实现的伙伴关系	加强合作交流、协助标准制定、深化产学研合作、推动责任采购

### GRI 标准索引表（核心）

GRI 准则指标	详情	本报告相关资料部分（章节）	备注
一般标准披露			
GRI 102：一般揭露 2016			
组织概况			
102-1	组织名称	关于 TCL 实业	
102-2	活动、品牌、产品及服务	关于 TCL 实业	
102-3	组织总部的所在地	关于 TCL 实业	广东省深圳深圳市
102-4	营运活动地点	关于 TCL 实业	主要为中国内地
102-5	所有权与法律形式	关于 TCL 实业	
102-6	提供服务的市场	关于 TCL 实业	
102-7	组织规模	关于 TCL 实业	
102-8	员工及其他工作者的信息	和谐生态—为社会传递温暖	
102-9	对供应链的描述	和谐生态—为社会传递温暖	
102-10	组织规模、架构、所有权或供应链的重大改变	关于 TCL 实业	
102-11	预警原则或方针	我们的可持续发展管理	
102-12	外部倡议	绿色发展—为自然创造美好 绿色发展—为自然创造美好	
道德与诚信			
102-16	描述组织的价值观、原则、标准和行为规范	公司治理—为经营保驾护航	详情请浏览 TCL 实业的官方网页： <a href="https://www.tcl.com/cn/zh">https://www.tcl.com/cn/zh</a>
治理			
102-18	治理结构	公司治理—为经营保驾护航	
利害关系人沟通			
102-40	持份者列表	我们的可持续发展管理	
102-41	集体谈判协约	不适用	公司内部没有正式的集体谈判协议，然而员工可以享有参与工会和集体谈判的自由
102-42	鉴别与选择持份者的基准	我们的可持续发展管理	识别持份者的基准是他们与公司日常运作的相互影响程度
102-43	与持份者沟通的方式	我们的可持续发展管理	
102-44	提出之关键主题与关注事项	我们的可持续发展管理	
报导实务			
102-45	合并财务报表中所包含的实体	关于本报告	
102-46	界定报告书内容与主题边界	关于本报告 我们的可持续发展管理	

GRI 准则指标	详情	本报告相关资料部分（章节）	备注
102-47	重大主题列表	我们的可持续发展管理	
102-48	资料重编	不适用	
102-49	汇报上的改变	关于本报告	
102-50	报告期	关于本报告	
102-51	上一份报告的日期	不适用	本报告为 TCL 实业首份企业社会责任报告
102-52	报告周期	关于本报告	
102-53	可回答有关本报告查询的联络人	关于本报告	
102-54	依循 GRI 准则报导的宣告	关于本报告	核心选项
102-55	GRI 内容索引	GRI 指标索引（核心）	
102-56	外部保证 / 确信	不适用	
GRI 103: 管理方针 2016			
103-1	解释重大主题及其边界	我们的可持续发展管理	
103-2	管理方式及其要素	我们的可持续发展管理	
103-3	管理方针的评估	我们的可持续发展管理	
经济议题			
GRI 201: 经济绩效 2016			
管理方法		关于 TCL 实业	
201-1	组织所产生及分配的直接经济价值	关于 TCL 实业	
GRI 203: 间接经济影响 2016			
管理方针揭露		和谐生态—为社会传递温暖	
203-1	所支持的基建投资及服务	绿色发展—为自然创造美好 和谐生态—为社会传递温暖	
GRI 204: 采购实务 2016			
管理方针揭露		和谐生态—为社会传递温暖	
204-1	来自当地供货商的采购支出比例	和谐生态—为社会传递温暖	
GRI 205: 反贪腐 2016			
管理方针揭露		公司治理—为经营保驾护航	
205-2	反贪腐政策和程序的沟通及训练	公司治理—为经营保驾护航	
205-3	已确认的贪污事件和采取的行动	公司治理—为经营保驾护航	

GRI 准则指标	详情	本报告相关资料部分（章节）	备注
GRI 206: 反竞争行为 2016			
管理方针揭露		公司治理—为经营保驾护航	
206-1	涉及的反竞争行为、反垄断和垄断行为的法律诉讼	不适用	报告期内，公司没有因不当竞争、垄断行为而被提出检控的案件
环境议题			
GRI 301: 物料 2016			
管理方针揭露		绿色发展—为自然创造美好	
301-1	所用物料的重量或体积	关键绩效指标表	
GRI 302: 能源 2016			
管理方针揭露		绿色发展—为自然创造美好 关键绩效指标表	
302-1	组织内部的能源消耗量	绿色发展—为自然创造美好 关键绩效指标表	
302-3	能源强度	关键绩效指标表	
GRI 303: 水与放流水 2018			
管理方针揭露		绿色发展—为自然创造美好 关键绩效指标表	
303-1	共享水资源之相互影响	绿色发展—为自然创造美好 关键绩效指标表	报告范围内，各地市政供水是唯一的取水源
303-5	耗水量	关键绩效指标表	
GRI 305: 排放 2016			
管理方针揭露		绿色发展—为自然创造美好 关键绩效指标表	
305-1	直接（范畴一）温室气体排放	关键绩效指标表	
305-2	能源间接（范畴二）温室气体排放	关键绩效指标表	
GRI 306: 废污水和废弃物 2016			
管理方针揭露		绿色发展—为自然创造美好 关键绩效指标表	
306-2	按类别及处置方法划分的废弃物	绿色发展—为自然创造美好 关键绩效指标表	
GRI 307: 有关环境保护的法规遵循 2016			
管理方针揭露		绿色发展—为自然创造美好	
307-1	违反环境方面的法律和规定	不适用	报告期内没有发生有关事件

GRI 准则指标	详情	本报告相关资料部分（章节）	备注
社会议题			
GRI 403: 职业安全卫生 2018			
管理方针揭露		和谐生态—为社会传递温暖	
GRI 404: 训练与教育 2016			
管理方针揭露		和谐生态—为社会传递温暖	
404-1	每名员工每年接受训练的平均时数	关键绩效指标表	
GRI 413: 当地小区 2016			
管理方针揭露		和谐生态—为社会传递温暖	
413-1	经当地小区沟通、影响评估和发展计划的营运活动	和谐生态—为社会传递温暖	
GRI 416: 顾客健康与安全 2016			
管理方针揭露		产品创新—为生活增添精彩	
416-1	违反有关产品及服务的健康和安全的法规的事件	不适用	报告期内没有发生有关事件
GRI 418: 客户隐私 2016			
管理方针揭露		公司治理—为经营保驾护航	
418-1	经证实与侵犯顾客隐私权或遗失顾客资料有关的投诉次数	不适用	报告期内没有发生有关事件
GRI 419: 社会经济合规			
管理方针揭露		我们的可持续发展管理	
419-1	违反社会与经济领域的法律和规定	不适用	报告期内没有发生有关事件

# TCL

地址：深圳市南山区中山园路 1001 号 TCL 国际 E 城 D4 栋 TCL 电子大厦 9 楼

电话：4008-123456

信箱：4008123456@tcl.com

[www.tcl.com](http://www.tcl.com)